

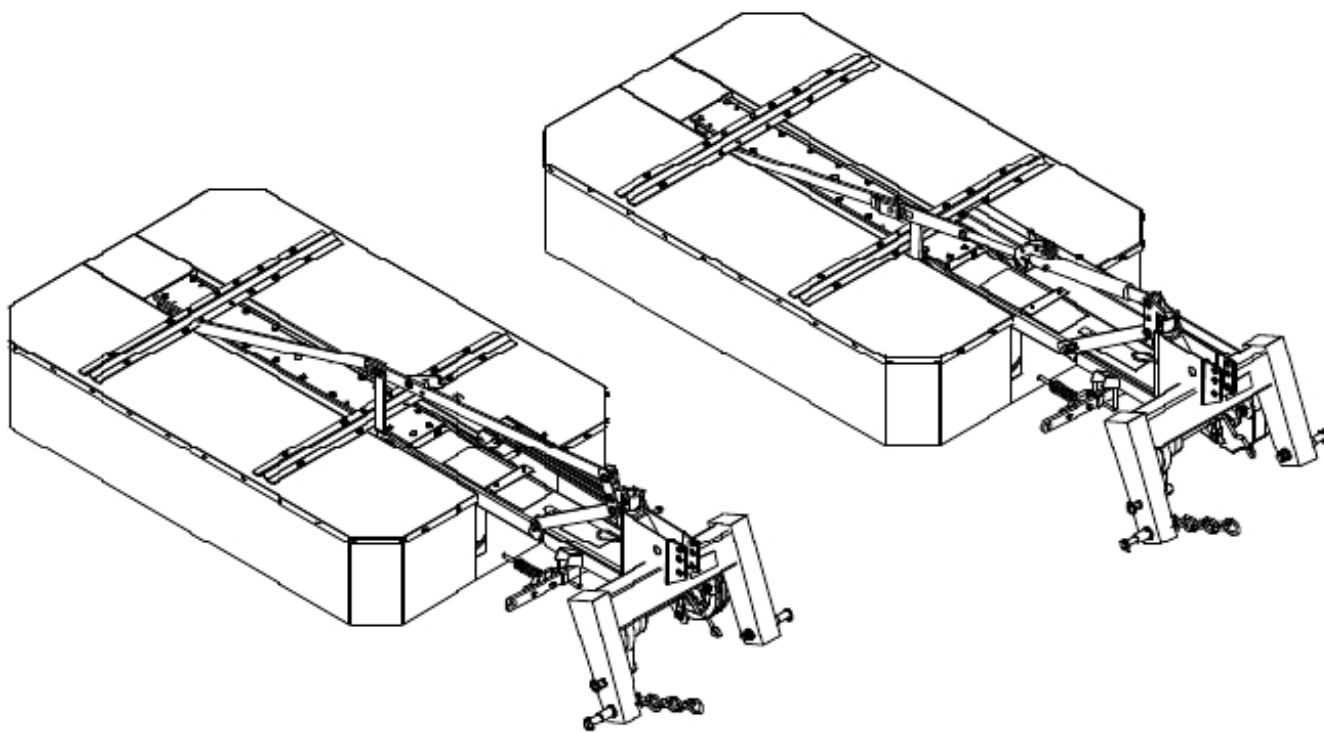
# Cositoare rotativa

*Modele:*

**DRM-135**

**DRM-165**

**DRM-185**



**Manualul operatorului**  
**Detalierea pieselor**

# CUPRINS

<b>Introducere</b>	<b>3</b>
<b>Reguli privind siguranta</b>	<b>4</b>
<b>Riscuri partiale</b>	<b>5</b>
<b>Informatii generale</b>	<b>6</b>
<b>Mentenananta in timpul operarii</b>	<b>8</b>
<b>Conectarea cositoarei la tractor</b>	<b>8</b>
<b>Asamblarea axului cardanic</b>	<b>9</b>
<b>Pozitionarea cositoarei pentru transport</b>	<b>10</b>
<b>Pozitionarea cositoarei pentru operare</b>	<b>12</b>
<b>Reglarea cositoarei</b>	<b>14</b>
<b>Operarea cositoarei</b>	<b>16</b>
<b>Pozitia de repaus</b>	<b>17</b>
<b>Intretinerea tehnica a cositoarei</b>	<b>18</b>
<b>Schimbarea lamelor</b>	<b>18</b>
<b>Tensiunea curelei in V</b>	<b>19</b>
<b>Mentenananta zilnica</b>	<b>20</b>
<b>Mentenananta dupa sezon</b>	<b>20</b>
<b>Instructiuni de lubrifiere</b>	<b>20</b>
<b>Lumini de transport</b>	<b>22</b>
<b>Asamblarea cositoarei</b>	<b>23</b>
<b>Rezolvarea problemelor</b>	<b>24</b>
<b>Detalierea pieselor</b>	<b>25</b>
<b>Garantia</b>	<b>45</b>

## **INTRODUCERE**

Va mulțumim pentru achiziționarea cositoarei rotative cu tamburTax River. Acest manual de utilizare este disponibil cu fiecare utilaj cu scopul de a-i prezenta utilizatorului proiectarea, întreținerea și reglajele cositoarei. De asemenea, ofera informații legate de orice amenințări posibile. Manualul operatorului conține informații despre reglarea și transportul pe drumurile publice.

Urmarea instrucțiunilor cu atenție va asigura mulți ani de funcționare fără probleme și în condiții de siguranță și va determina scăderea costului de operare a utilajului.

Dacă aveți întrebări după citirea acestui manual vă rugăm să contactați reprezentantul de vânzări sau departamentul de vânzări și marketing.

Pentru a sublinia importanța informațiilor și avertismentele privind posibilele pericole, a fost folosit următorul simbol de avertisment cu o descriere:

Dacă vedeți acest simbol, aveți grijă la un pericol, citiți cu atenție următoarele informații și informați alți operatori despre ele:

Cositoarea are o placută cu denumirea, plasată pe cadrul de mijloc, care conține informațiile de bază pentru identificarea utilajului.  
Regulile garanției și regulile ce rezultă din acestea se găsesc în cardul de garanție, care este parte integrantă a manualului operatorului.

Manualul operatorului face parte din echipamentul de bază al utilajului și ar trebui păstrat pentru folosiri ulterioare.

## **SCOPUL PRODUSULUI**

Scopul cositoarei rotative este să fie folosită în agricultură pentru a cosi nutrețul verde cu tulpina de înălțime mică (lucerna, iarba, etc.) din câmpuri și pajisti.

Utilizarea cositoarei în alte condiții va fi considerată o întrebuințare greșită. Respectarea strictă a cerințelor producătorului cu privire la utilizarea utilajului precum și întreținerea și reparațiile sunt o condiție pentru utilizarea pentru care a fost prevăzută.

Utilajul ar trebui să fie folosit, operat și întreținut numai de persoane care sunt familiarizate cu elementele sale specifice și cu normele de siguranță a muncii.

Prevederile privind prevenirea accidentelor si toate normele de baza de securitate si de igiena muncii precum si regulile in privinta traficului trebuie respectate intotdeauna.

Orice modificari facute utilajului fara acordul producatorului il scutesc pe producator de orice responsabilitate pentru orice daune posibile care ar putea rezulta din acestea.

## **REGULI PRIVIND SIGURANTA**

**VA RUGAM FITI ATENTI – CITITI MANUALUL OPERATORULUI CU ATENTIE PENTRU A VA PROTEJA PE DUMNEAVOASTRA SI PE ALTII DE PERICOLE**



Utilajul ar trebui folosit respectand regulile de baza privind siguranta muncii si a urmatoarelor masuri de precautie:

- Nu permiteti niciodata, niciunei persoane neautorizate, nefamiliarizate cu manualul operatorilor sau minorilor, in special copiilor, sa foloseasca utilajul.
- Verificati intotdeauna starea fizica a utilajului, in special uzura si fixarea corespunzatoare a elementelor de operare de pe sistemul de taiere.
- Trebuie sa inlocuiti piesele uzate sau deteriorate cu altele noi.
- Utilajul poate fi folosit numai cu tractoarele recomandate echipate cu sarcina necesara pe axul din fata.
- In timpul cuplarii utilajului cu tractorul, trebuie avuta o atentie deosebita, si este interzis pentru orice persoana sa stea intre utilaj si tractor cat timp motorul este pornit.
- Este inacceptabil sa se foloseasca utilajul fara scuturi si protectie, este de asemenea interzis sa se foloseasca utilajul cu scuturi deteriorate sau cu protectia ridicata.
- Este inacceptabil sa actionati maneta de ridicare hidraulica din exteriorul tractorului.
- Inaintea oricaror lucrari efectuate la cositoare, este necesar sa opriti priza de putere si motorul tractorului, sa scoateti cheia din contact si sa asteptati ca rolele de operare si lamele sa se opreasca complet.
- In timpul desfasurarii operatiunii de cuplare a cositoarei la cele trei puncte ale sistemului de suspensie, este foarte important sa o asigurati suplimentar cu un suport sau un lant pentru a preveni desprinderea.
- Este interzisa ridicarea cositoarei cu unitatea de alimentare a puterii pornita si cu cilindrele in rotatie.
- Trebuie verificat daca exista persoane sau animale in zona periculoasa inainte de a porni unitatea de alimentare a puterii sau in timpul folosirii cositoarei.
- Este interzisa folosirea utilajului daca sunt persoane prezente la o distanta mai mica de 50 de metri.
- Campurile si pajistile ce urmeaza sa fie cosite ar trebui sa fie curatate de orice obiecte straine dure.
- Este interzisa folosirea utilajului pentru cosirea marginilor strazilor, drumuri publice, locuri publice (parcuri, scoli, etc.) sau locuri cu pietre pentru a elimina riscul ca obiectele tari sa fie aruncate afara.

- Cositoarea ar trebui sa fie pornita numai cand este in pozitia de operare.
- Cositoarea poate fi pornita numai cand priza de putere ajunge la puterea de 540 RPM; este interzisa depasirea a 600 RPM.
- Este interzisa folosirea cositoarei in timpul mersului in marsarier.
- Pentru transport cositoarea ar trebui sa fie in pozitia de transport.
- Schimbarea pozitiei cositorii din pozitia de transport in pozitia de operare ar trebui facuta pe o suprafata orizontala, uniforma, cu lamele ridicate deasupra solului.
- Este inacceptabila transportarea deasupra utilajului a oricaror persoane sau incarcatura in timp ce utilajul este transportat sau in folosinta.
- Pe drumurile publice trebuie respectate prevederile normelor de trafic in vigoare. Cositoarea trebuie echipata cu dispozitivele de iluminare si avertizare necesare, in conformitate cu legile tarii unde se foloseste utilajul.



Nerespectarea regulilor mentionate mai sus poate pune in pericol operatorul utilajului si persoanele din jur, si poate provoca deteriorarea aparatului. Pentru daunele rezultate din nerespectarea acestor reguli, responsabilitatea va fi de partea utilizatorului cositoarei.

## RISCURI PARTIALE

Producatorul a depus toate eforturile pentru a se asigura ca proiectarea si metoda planificata de folosire a cositoarei nu pune in pericol oamenii si imprejurimile.

Datorita naturii cositoarei si lipsa posibilitatilor de a ascunde total partea pentru taiere, pot aparea anumite elemente de risc.



**Pericolul** cauzat de prezenta muchiilor ascutite ale sistemului de taiere si posibilitatea ca obiecte dure sa fie aruncate, de exemplu pietre, lame rupte, etc. Zona de pericol, care rezulta din posibilitatea ca lucruri dure sa fie aruncate, este un perimetru de 150 de picioare (45.72 m) in jurul cositoarei in stare de functionare.



**Pericol** cilindrii de lucru si lamele inca se rotesc pentru o anumita perioada de timp si dupa ce unitatea de alimentare cu putere este oprita. Prin urmare, inainte de a incepe orice lucrare la utilaj, este esential sa asteptati pana cand cilindrii cu lamele se opresc din rotatie.



**Pericol** schimbarea pozitiei cositoarei de la pozitia de transport la pozitia de operare si invers trebuie efectuata numai pe o suprafata neteda si plana, dupa pozitionarea la nivel a utilajului. Nerespectarea acestor conditii poate avea ca efect rotirea de la sine a sistemului de taiere pe suspensie si lovirea sau deformarea elementelor functionale ale tractorului.

## **SEMNE DE SIGURANTA SI INSCRIPTII**

Exista etichete de avertizare plasate pe cositoare cu semne de siguranta sub forma unor pictograme, care ofera instructiuni clare si comentarii in care se ofera informatii despre ce ar trebui tratat cu speciala precautie pentru ca utilizarea cositoarei sa se faca in siguranta.

**Citati cu atentie** fiecare eticheta de avertizare si familiarizati-va cu semnificatia lor.

Etichetele de avertizare trebuie pastrate curate si lizibile pe intreaga durata de viata de operare a cositoarei. In cazul in care etichetele de avertizare nu pot fi citite, etichetele deteriorate trebuie inlocuite cu unele noi.

Noile sisteme si piese inlocuite in timpul reparatiilor trebuie sa aiba toate etichetele de avertizare necesare. Noile etichete pot fi obtinute de la magazine sau de la producator, la fel cum se face cu orice alte piese de schimb.

## **INFORMATII GENERALE**

### **Informatii privind vanzarea**

Starea tehnica si echipamentul cositoarei trebuie verificate in momentul achizitiei.

Vanzatorul echipamentului ar trebui sa completeze cu grija formularul de inregistrare a garantiei. Imposibilitatea de a oferi data achizitiei sau informatiile privind vanzatorul i-ar putea cauza cumparatorului refuzul cu privire la orice posibila plangere.

### **Echipamente si piese de schimb**

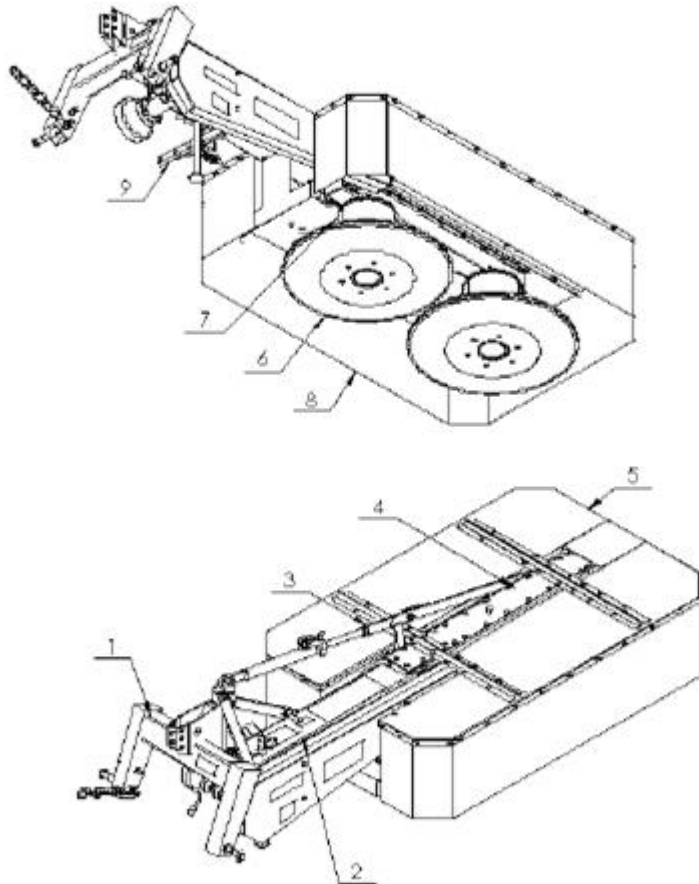
Cositoarea include urmatoarele echipamente de baza:

- Manualul operatorului, detalierea pieselor si formularul de inregistrare a garantiei 1 buc.
- Unealta de schimbare a lamelor 1 buc.
- Lame (impachetate) 18 buc.

### **Proiectare si operare**

Proiectarea cositoarei:

1. Suspensie
2. Bara centrala
3. Tije de impingere, cilindrii hidraulici (in functie de versiune)
4. Cadru principal
5. Sistemul de protectie
6. Disc glisant
7. Cilindrele de operare
8. Scut de protectie
9. Parghie de blocare



Cadrul sistemului de suspensie (1) este folosit sa conecteze cositoarea cu tractorul. Cadrul principal (4) este conectat pivotant cu cadrul de suspensie prin bara centrala (2). Sistemul de taiere este format din doi cilindri operationali (7) cu lame atasate circular in partea lor inferioara. Cand sunt in pozitia de functionare cilindrii sunt pozitionati pe discurile glisante(8), care se ajusteaza denivelarilor terenului.

Schimbarea pozitiei cositoare din pozitia de transport in pozitia de functionare si invers este posibila prin conexiunea pivotanta dintre cadrul sistemului de suspensie si bara centrala. Sistemul de protectie si scutul (8) protejeaza operatorul utilajului si alti oameni de orice obiect dur care ar putea fi aruncat de sub cilindrii de operare (7).

Sistemul de arcuri previne sa fie provocate daune cositoare cand sistemul de taiere se deplaseaza peste obstacole; cilindrii operationali sunt alimentati de priza de putere a tractorului. Cilindrii, impreuna cu lamele se rotesc in directii opuse, taind furajul si adunandu-l in brazde.

Ambreiajul cu alunecare intr-o directie permite miscarea libera a cilindrilor dupa oprirea motorului si protejeaza orice elemente de orice avarie.





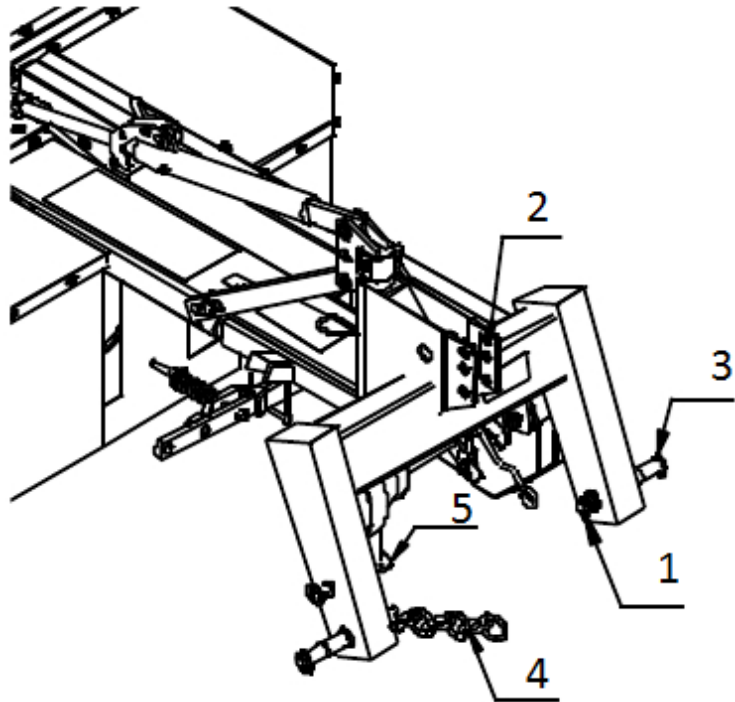


**Avertizare** folosirea unui alt tractor decat cel recomandat pentru cositoare (de exemplu unul cu putere mai mica de tragere) sau unele care nu sunt echipate cu greutatea necesara pe axul din fata poate duce la pierderea controlului directiei rotilor din fata ale tractorului

### **Conectarea cositoarei la tractor:**

Cositoarea ar trebui conectata cu tractorul in cele trei puncte ale sistemului de suspensie. Cositoarea ar trebui sa fie in pozitia de transport.

1. Cuiul de jos al cadrului de suspensie
2. Găuri în jugul de suspensie
3. Bolt
4. Lant
5. Suport



Va rugam sa fiti atenti la conectarea utilajului cu tractorul

### **Este inacceptabil**



- ca persoane sa se afle intre utilaj si tractor in timp ce mergeti in marsarier
- sa conectati masina in timp ce motorul tractorului este pornit si cheia este in contact
- sa folositi componente, altele decat cele recomandate de producatorul masinii sau al tractorului, pentru a fixa conectiuni

Pentru a conecta cositoarea la tractor:

1. Introduceti tijele de impingere ale tractorului (desen nr. 4, punctul 1) in bolturile cadrului de suspensie (prima data cel stang apoi cel drept) si fixati-le cu ace spintecate (desen nr. 4, punctul 3).

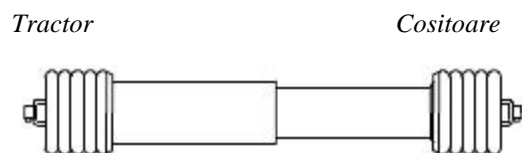
2. Glisati capatul conectorului superior printre placile jugului folosind gaurile, apoi conectati-l cu un surub si fixati-l cu un ac spintecat.
3. Ridicati cositoarea pentru a elibera suportul (desen nr. 4, punctul 5).
4. Ridicati suportul si fixati-l cu un ac spintecat
5. Strangeti lantul (desen nr. 4, punctul 4) care limiteaza inclinarea laterala a sistemului de suspensie al tractorului.

### **Asamblarea axului cardanic**

Cositoarea circulara ar trebui sa fie echipata cu un ax cardanic eficient cu protectie, semn de siguranta sau marcajul CE precum si cu specificatiile tehnice in conformitate cu indicatiile tehnice.

Folosirea unui ax cardanic cu parametri diferiti decat cei recomandati de producatorul masinii ar putea pune prea multa presiune pe ax, sa-l deterioreze sau sa aiba ca rezultat separarea partilor in timpul ridicarii masinii, creand astfel o situatie periculoasa pentru operator si mediul inconjurator.

In timpul asamblarii axului cardanic, ar trebui sa va asigurati ca teava exterioara a capacului este pe partea tractorului.

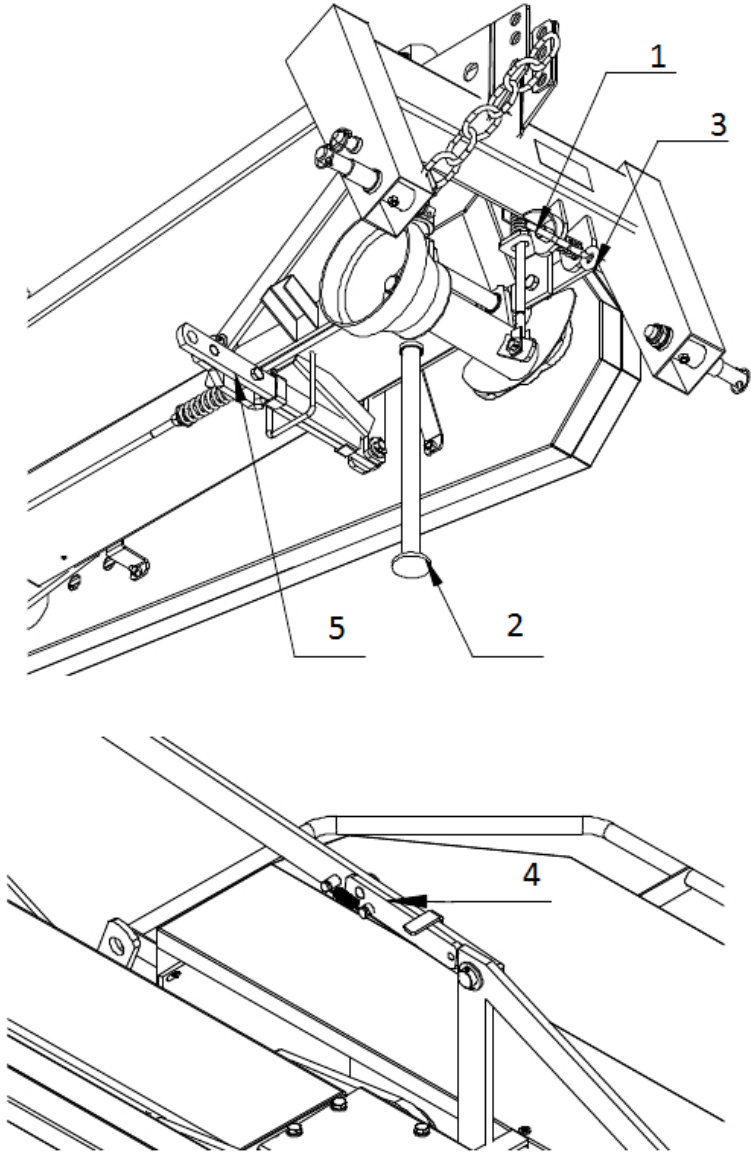


Pentru a instala axul:

- Coborati cositoarea pana la sol, opriti motorul si scoateti cheia din contact.
- Introduceti capatul partii feminine a jugului in intrarea prizei de putere a masinii si priza de putere a tractorului si fixati-l cu nituri pentru a preveni alunecarea.
- Verificati daca niturile fixeaza capetele axului de la alunecare in timpul functionarii.
- Legati lanturile tecii axului, unul de capacul prizei de putere a tractorului si celalalt de capacul dispozitivului de alimentare a utilajului

**Avertisment** folosirea unui ax cardanic deteriorat, fara teaca sau cu o teaca deteriorata, si fara capacul aditional de pe partea prizei de putere a tractorului si de dispozitivul de alimentare al utilajului determina pericol imediat de accident.

**Reglarea cositoarei in pozitia de transport si transportarea:**



Fiti atent la schimbarea pozitiei cositoarei din pozitia de transport in pozitia de operare si invers.

Este interzisa repositionarea cositoarei:

- Pe o suprafata neuniforma si intr-o zona inclinata
- Cand este ridicata (ca in pozitia de transport) si cand cadrul de suspensie al cositoarei nu este la un nivel orizontal corespunzator.
- In prezenta altor persoane in zona de intoarcere a cositoarei
- Nerespectarea acestor reguli poate duce la riscuri asociate cu rotirea rapida si automata a cositoarei pe suspensie. O astfel de rotatie poate avea loc dupa ce elementele de fixare au fost eliberate (punctul 1 nituri, punctul 4 roti dintate )

Pentru a schimba pozitia cositoarei in pozitia de transport trebuie facute urmatoarele lucruri:

- Pozitionati unitatea (cositoarea si tractorul) pe o suprafata plana orizontala.
- Coborati cositoarea pana ce discurile glisante ating solul
- Dezactivati priza de putere, motorul tractorului, scoateti cheia din contact si asteptati ca elementele cositoarei sa ajunga la o oprire completa
- Demontati axul cardanic
- Pozitionati cositoarea la un nivel orizontal cu carligul bratului drept de ridicare astfel incat bolturile cadrului de suspensie sa fie la aceeasi distanta de sol.
- Scoateti siguranta (pozitia 5 din desenul de pe pagina anterioara) de la boltul cadrului inferior de suspensie.
- Folosind tija de impingere (pozitia 4 din desenul de pe pagina anterioara) mutati roata dintata in pozitia inferioara.
- Ridicati cositoarea cu ajutorul sistemului hidraulic de ridicare al tractorului pana ce discurile glisante sunt deasupra solului.
- Ridicati suportul (pozitia 2 din desenul de pe pagina anterioara) la nivelul superior si fixati-l cu un cui spintecat.
- Miscati cositoarea cu mana pana in spatele tractorului asigurandu-va ca boltul principal al sistemului de blocare (pozitia 1 din desenul de pe pagina anterioara) intra in cu usurinta in deschiderea boltului principal (pozitia 3 din desenul de pe pagina anterioara).
- Ridicati cositoarea folosind sistemul hidraulic in pozitie verticala si mutati maneta supapei montate pe dispozitivul de actionare in pozitia blocat.

In timpul transportului:

Ridicati cositoarea cu sistemul hidraulic de ridicare in pozitia superioara pentru a va asigura ca spatiul dintre discul glisant al cilindrului de taiere si pamant este de cel putin 40 de centimetri, strangeti lanturile laterale de pe tijele de impingere ale tractorului pentru ca masina sa nu se deplaseze in lateral.

Asigurati-va intotdeauna ca supapa este blocata in timpul transportului.

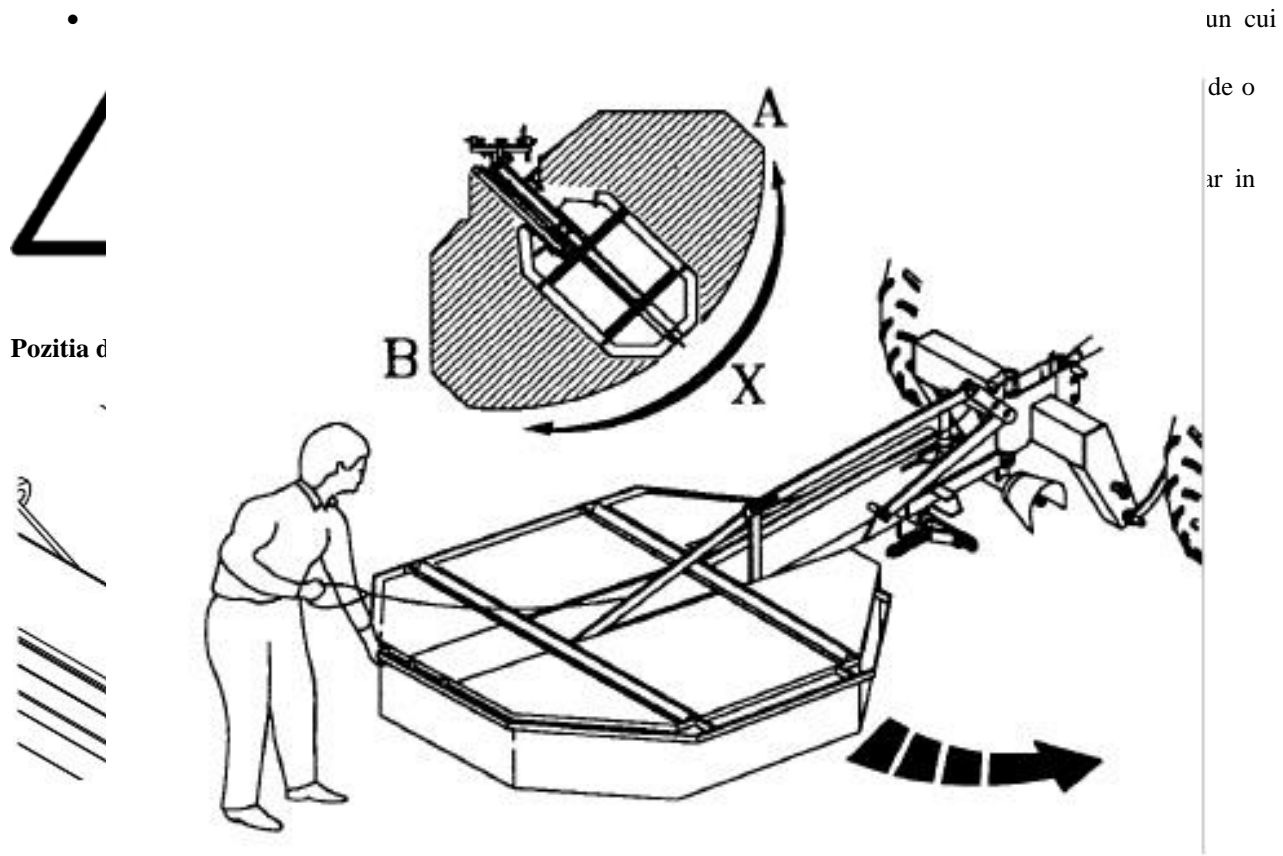
In plus:

- Verificati elementele de fixare
- Instalati placa de avertizare cu lumini si placa pentru vehicule care circula cu viteza redusa
- Fiti atenti la suprapunerea cositoarei cu tractorul in timpul curbelor sau repornirilor.

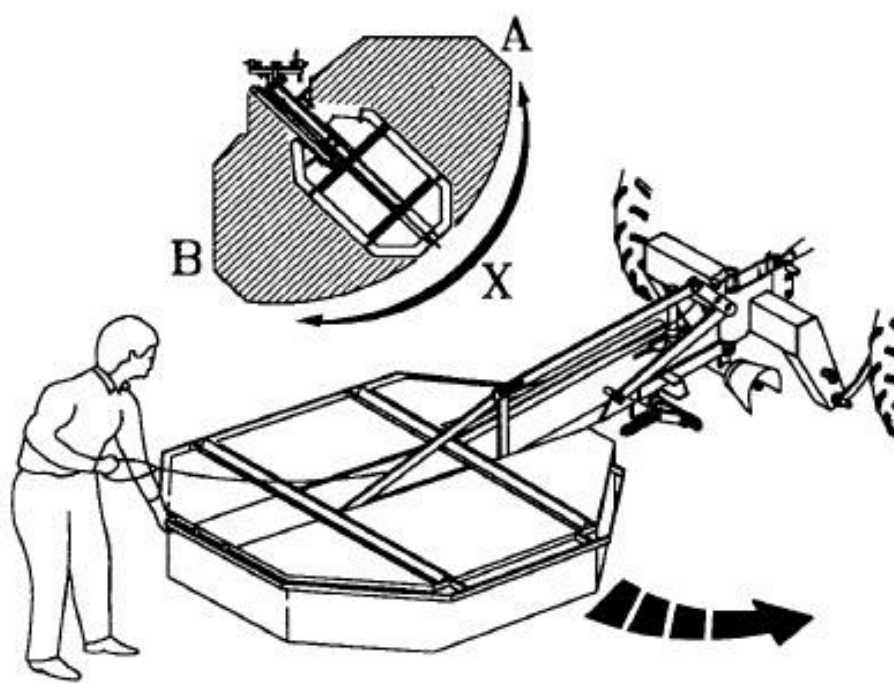
### Reglarea cositoarei in pozitia de operare

Repozitionarea cositoarei din pozitia de transport in pozitia de operare inainte de inceperea operatiunii. Pentru a realiza acest lucru urmatoarele trebuie facute:

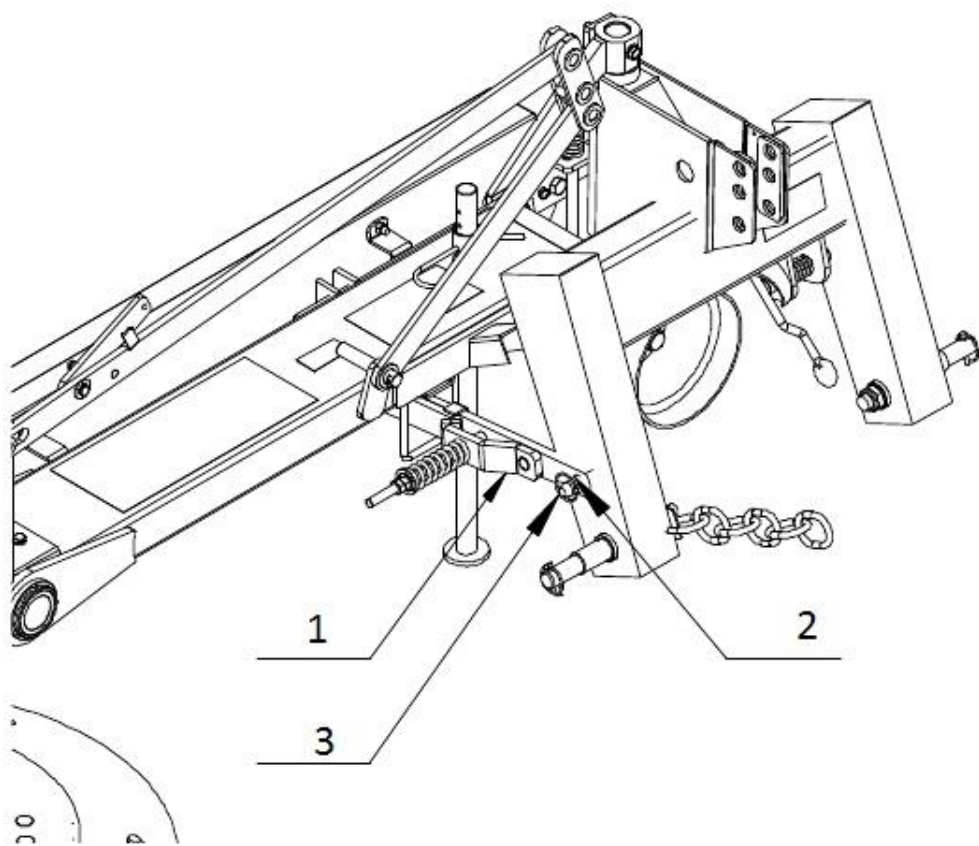
- Plasati unitatea (cositoarea si tractorul) pe o suprafata orizontala uniforma.
- Mutati supapa in pozitia deschisa cu cilindrul hidraulic (ramane in aceasta pozitie pe tot parcursul operarii cositoarei) si apoi mutati cositoarea in pozitie orizontala. Fiti foarte atenti in timp ce coborati cositoarea din pozitie verticala in pozitie orizontala. Fiti atenti la spatiul disponibil pentru aceasta operatiune.
- Folosind sistemul de tije de impingere al cositoarei, roata dintata trebuie sa fie mutata in pozitia superioara. (pozitia 4 din desenul de mai jos) si apoi coborati cositoarea aproape de sol.
- Stati in spatele utilajului (in punctul X din desenul de pe pagina urmatoare) si trageți de sfoara pentru a debloca incuietoearea (pozitia 1 din desenul din partea de jos a paginii urmatoare) de la deschidere (pozitia 2 din desenul din partea de jos a paginii urmatoare).



Pozitia d



Schimbarea pozitiei cositoareii din pozitia de transport in pozitia de operare si invers

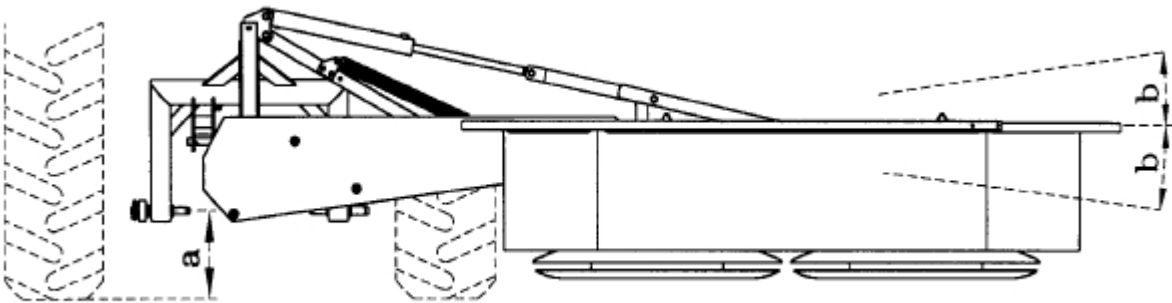


Schimbarea pozitiei cositoareii in pozitia de operare

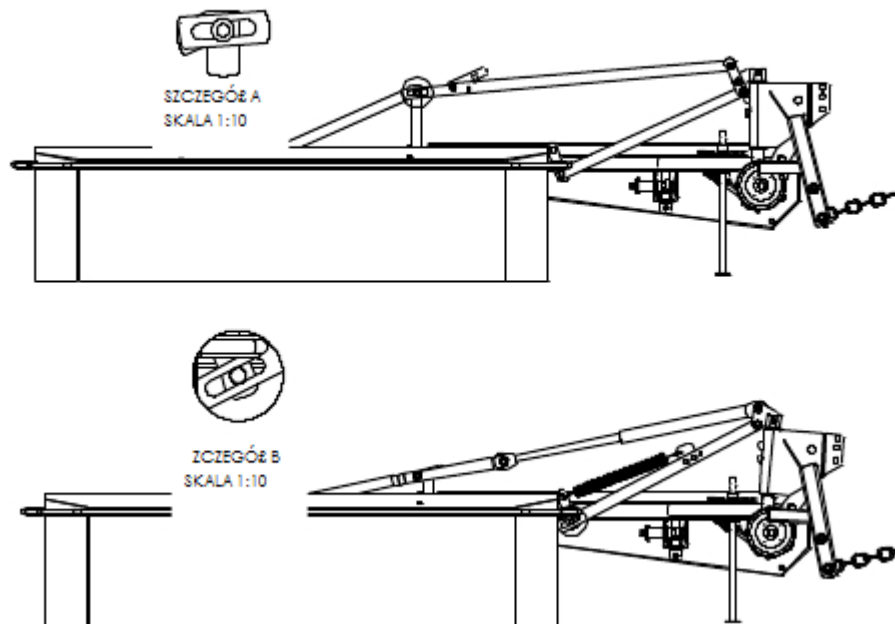
## Reglarea cositoarei

### Determinarea lungimii conectorului superior

Dupa repositionarea cositoarei in pozitia de operare, tamburii discurilor glisante ar trebui sa fie paraleli cu solul si cadrul suspensiei ar trebui pozitionat la o astfel de inaltime incat distanta "a" sa fie de aproximativ 11 inch (27.94 cm) si boltul sa fie in mijlocul deschiderii longitudinale a tijei de impingere (desen 2). Reglajele ar trebui facute cu ajutorul conectorului superior si al carligului bratului drept de ridicare al tractorului. Pentru a asigura functionarea corecta a cositoarei, cadrul de suspensie ar trebui sustinut de un lant conectat cu ajutorul dispozitivului de fixare sau cu bratară sa.

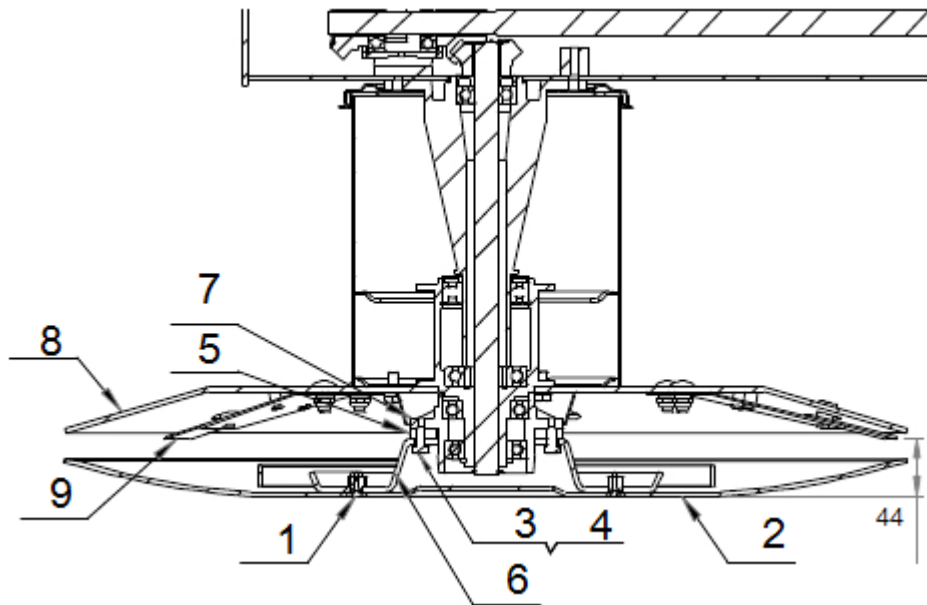


Desen 1: Modul corect de operare al cositoarei

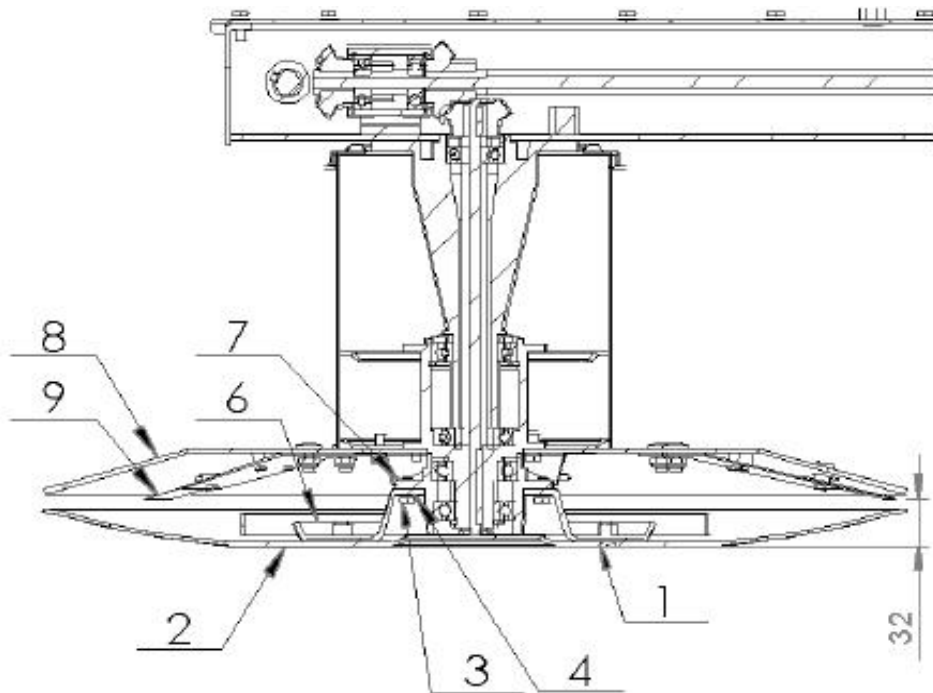


Desen 2: Alinierea corecta a cuiului spintecat pe tija de cuplare

Cositoarea poate fi pozitionata la inaltime de taiere de 32mm (jos), 40mm sau 44mm (sus).Cositoarea este pozitionata la inaltimea medie de taiere. Un inel de distantare (pozitia 3 in desenul 3) poate fi folosit pentru ajustare. Acesta este instalat pe tamburii functionali intre butucul discurilor glisante (pozitia 7 in desenul 3) si discul de rezistenta (pozitia 6 in desenul 3).



1. surub M12x25
2. discuri glisante
3. surub M12x30
4. saiba elastica Ø12
5. distantier 8mm sau 12mm
6. disc de rezistenta
7. butuc
8. discul operational
9. lama



Desen 3: Reglarea inaltimei de taiere.



Pentru a modifica inaltimea de taiere de la 40mm la 44mm, inelul distantier de 8mm ar trebui sa fie inlocuit cu unul de 12mm si pentru a atinge inaltimeade taiere de 32mm inelul distantier trebuie demontat.

Prin urmare urmatoarele trebuie facute:

1. Pozitionati cositoarea in pozitie de transport si ridicati-o in pozitia superioara
2. Actionati frana de mana a tractorului si opriti motorul tractorului.
3. Pentru a nu cadea, fixati cositoarea cu un lant si cu un suport suplimentar plasat sub unul din discurile glisante
4. Desurubati suruburile M12x25 (pozitia 1 din desenul 3) si demontati discurile glisante (pozitia 2 in desenul 3).
5. Desurubati suruburile discului de rezistenta (pozitia 3 in desenul 3) M12x30 si demontati-l.
6. Ajustati inaltimea de taiere si asamblati-l in ordine inversa.
7. Reglati discul celuilalt disc glisant, repositionand suportul.

### Utilizarea cositoarei

Campurile si pajistile care urmeaza si fie cosite ar trebui sa curatate de orice obiecte straine dure sau pietre care a putea deteriora cositoarea.

Scuturile cositoarei ar trebui pozitionate in jos in timpul operarii utilajului. Puterea cositoarei ar trebui pornita incet si dupa atingerea a 540 RPM a prizei de putere operatiunea poate incepe. Viteza ar trebui sa fie adaptata la conditiile terenului si a tipului de iarba ce urmeaza sa fie cosita. In timpul mersului in gol transmisia cositoarei ar trebui oprita si apoi cositoarea ar trebui ridicata.



Cositoarea nu ar trebui sa fie utilizata pe campuri neuniforme si pline de pietre, datorita riscului de a deteriora lamele, suporturile si alte elemente ale cositoarei, precum si datorita riscului ca obiecte dure sa fie aruncate in jur (pietre, lame rupte, etc..)



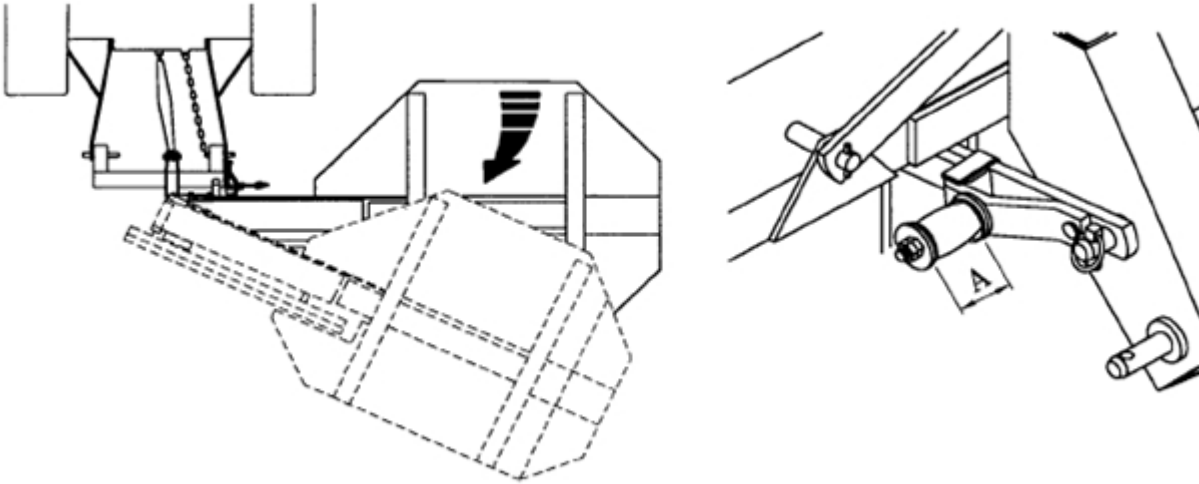
Atentie: Tambururile de operare si lamele se mai rotesc o perioada de timp si dupa ce priza de putere a fost oprita. Inainte de a efectua orice reglaje la cositoare opriti puterea si motorul tractorului, scoateti cheia din contact si asteptati ca tamburii operationali sa se opreasca complet.



Atentie: Este interzis sa:  
Folositi cositoarea daca sunt alte persoane mai aproape de 165 ft (50 m).

In cazul in care cositoarea loveste un obstacol, siguranta permite sistemului de taiere sa se incline. Atunci tractorul ar trebui oprit si puterea intrerupta. Siguranta se intoarce in pozitia initiala cand tractorul este condus putin in spate.

Lungimea arcului de strangere a sigurantei A ar trebui sa fie de 65mm. Daca este prea strans ar putea bloca siguranta si deteriora cositoarea la lovirea unui obstacol.



### Asigurarea cositoarei dupa lovirea unui obstacol.

**Atentie:** din cauza posibilitatii de a deteriora cositoarea niciodata:

- nu depasiti viteza de 600 RPM a turatiei prizei de putere
- nu ridicati cositoare in timp ce unitatea este operata si tamburii se rotesc
- nu cositi in timp ce mergeti in marsarier (acest lucru va duce la defectarea utilajului)

### Pozitia de repaus

In pozitia de repaus cositoarea este complet separata de sistemul de suspensie al tractorului. Cositoarea este repositionata din pozitia de transport in pozitia de repaus.

In acest scop urmatoarele trebuie facute:

- folosind sistemul de suspensie cu prindere in trei puncte, suportul cositoarei ar trebui coborat si fixat cu un cui spintecat
- Coborati cositoarea si asezati-o pe discurile glisante si pe suport.
- Opriti motorul si scoateti cheia din contact, actionand franele.
- Deconectati extremitatea pivotanta a conectorului superior al tractorului de la jugul cadrului de suspensie.
- Luati jos racordul cu bila al tijei de impingere a tractorului din bolturile cadrului de suspensie.

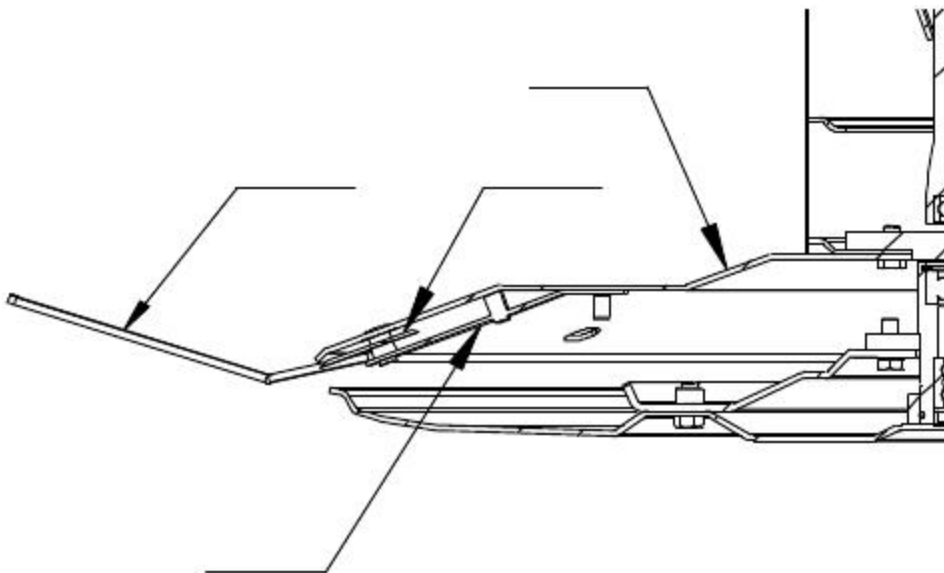
# INTRETINEREA TEHNICA A COSITOAREI

## Schimbarea lamelor

Pentru a instala sau demonta lamele de pe discul functional, trebuie folosita o cheie speciala, care este inclusa in echipamentul de baza al cositoarei.

Datorita marginilor ascutite ale lamelor, la demontarea lor ar trebui folosite manusi de protectie.

## Schimbarea lamelor



Instalarea lamelor:

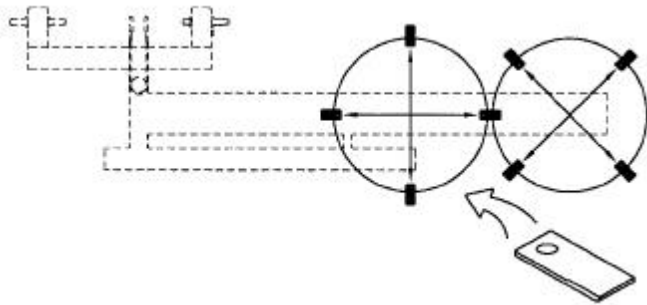
- Lama ar trebui ridicata (pozitia 3 din desenul de mai sus)
- Cheia (pozitia 1 din desenul de mai sus) ar trebui introdusa in spatiul dintre discul functional, cel care sustine lamele (pozitia 2 din desenul de mai sus)
- Inclinati prin ridicarea cheii suportul lamelor pentru a elibera cuiul lamei din suportul discului.
- Puneti lama pe cuiul suportului, asigurandu-va ca cuiul suportului este in deschizatura discului.

Important: Pentru a instala in mod corespunzator lamele, cuiul suportului ar trebui sa fie in mijlocul deschizaturii discului. Neinstalarea in mod corespunzator a lamelor poate pune in mare pericol operatorul si oamenii din jur.

Atentie In cazul in care orice lama este deteriorata sau uzata este indispensabil sa se schimbe intregul set de lame cu unele noi. Lamele uzate pe o parte (numai o parte este tocita) pot fi reinstalate pe discul alaturat (care se roteste in directie opusa), cu conditia ca acestea sa nu fie deteriorate.

La schimbarea suportului lamelor, o atentie deosebita trebuie acordata pozitiei dintre discurile individuale.

### Disponerea lamelor

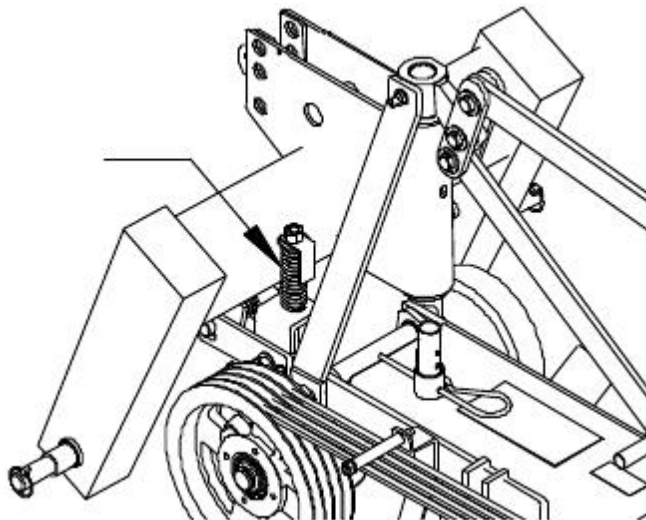


**Nota:** *Ar trebui utilizate numai lame certificate*

### Tensiunea curelei in V (trapeziodale)

Verificati starea curelei in V a transmisiei; flexibilitatea sub presiunea degetului nu trebuie sa depasesca 1 ¼".

Curelele in V sunt intinse cu un arc de tensionare (pozitia 1 din desenul de mai jos). Reglarea trebuie facuta prin rotirea surubului arcului de tensionare. Rotirea trebuie facuta cu o cheie plata prin rotirea piulitelor opuse M16, pozitionate in partea de jos a surubului. In cazul deteriorarii unei curele in V, trebuie inlocuit cu un intreg set de curele in V.



### Tensiunea curelei in V

## Intretinerea zilnica

Dupa operare, curatati cositoarea de reziduuri de plante sau murdarie si verificati starea sa tehnica in fiecare zi.

- Inspectati componentele si racordurile acestora.
- Toate racordurile cu suruburi slabite trebuie stranse, iar piesele uzate sau deteriorate trebuie inlocuite cu piese de rezerva noi, originale.
- Fiti atenti la sistemul de taiere; lamele uzate sau deteriorate sau suportii trebuie inlocuiti, ca seturi complete, cu unele noi.
- Verificati tensiunea curelelor V.
- Lubrifiatii cositoarea si ax cardanic conform instructiunilor de lubrifiere.

## Intretinerea post-sezoniera

Cand se termina sezonul de operare, trebuie efectuate urmatoarele:

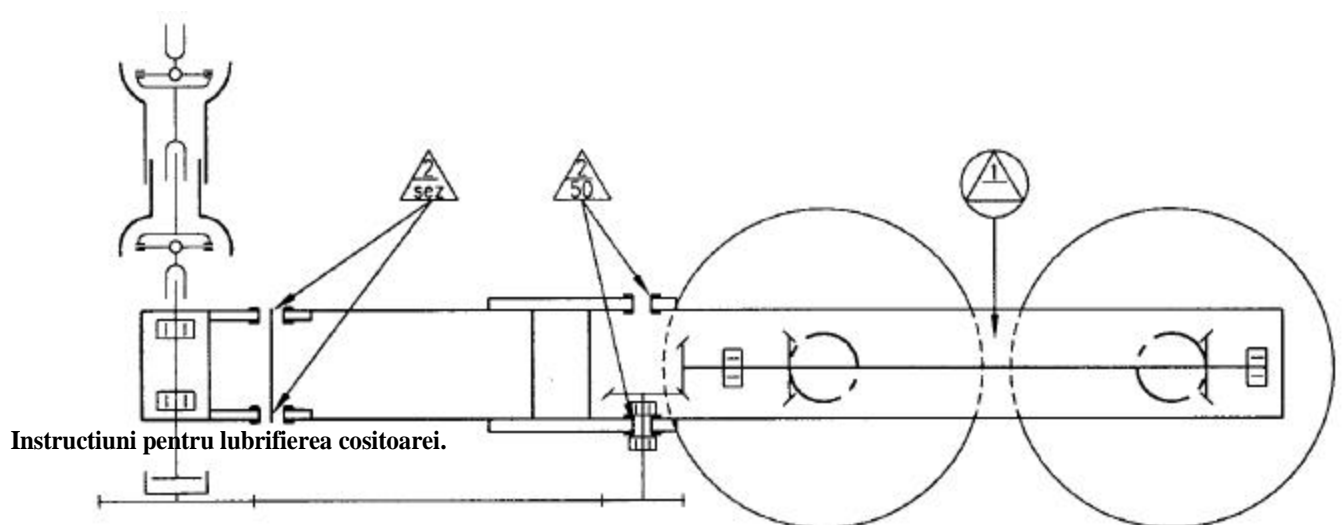
- Spalati cu atentie cositoarea.
- efectuati o inspectie tehnica detaliata a pieselor si componentelor specifice.
- Piesele uzate sau deteriorate trebuie inlocuite cu unele noi.
- Slabiti curelele V.
- Efectuati service-ul in afara sezonului asupra cositoarei.
- Trebuie vopsite din nou locurile cu stratul de vopsea deteriorat.
- Protejati suprafetele de operare cu strat de vopsea deteriorat cu un produs de protectie, anticoroziv.
- Faceti schimbul uleiului de transmisie(cadru principal),lubrifiatii utilajul conform instructiunilor de lubrifiere.

## Instructiuni de lubrifiere

Efectuati urmatoarele activitati de mentenanta:

Cutia de viteze:

- Verificati nivelul uleiului la fiecare 10 ore, cu ajutorul unei tije curate inserate in orificiul de aerisire.Nivelul uleiului trebuie sa fie de 20-30mm de la fundul cutiei de viteze.Incazul in care nivelul uleiului este scazut, in primul rand trebuie eliminata scurgerea, iar apoi trebuie umplut pana la nivelul necesar.In cutia de viteze trebuie sa fie 5 litri de ulei.



Punctele de gresare, indicate prin triunghiuri, trebuie gresate cu un ulei de masini, cu ajutorul unui gresor.  
Axul cardanic trebuie lubrifiat conform specificatiilor producatorului.

**TINETI MINTE:** Trebuie folosit ulei de motor de inalta calitate si vascozitate, 90Wt.sau, in alternativa, 140Wt

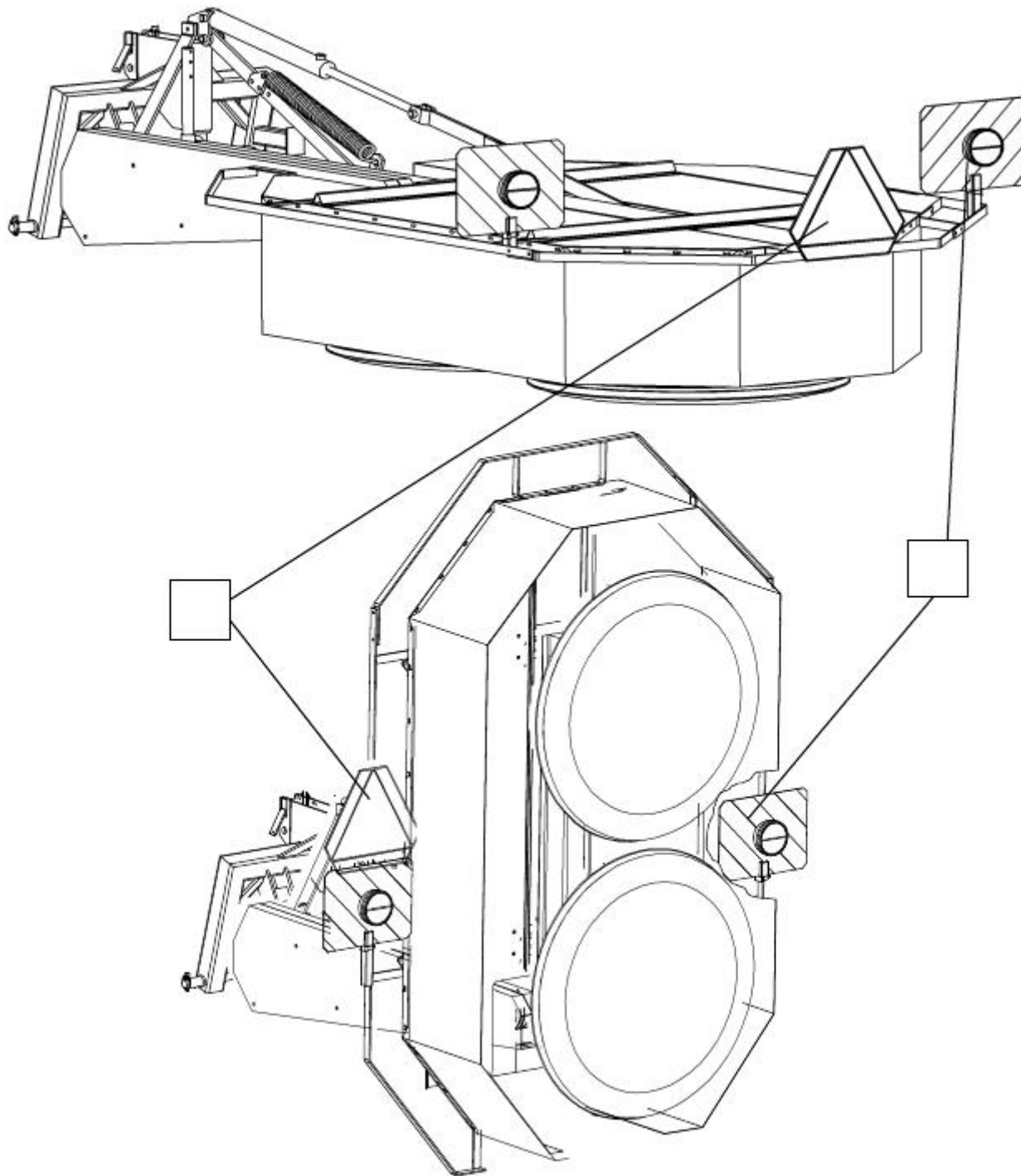
## **Depozitare**

Cositoarea trebuie pastrata intr-o incapere inchisa, pe o suprafata dura si uscata, cu acces limitat pentru persoane si animale.  
Incazul in care cositoarea este expusa conditiilor meteorologice adverse, este necesara efectuarea mentenantei si lubrifierii asupra utilajului.

Verificati stabilitatea cositoarei dupa ce o asezati in locul de depozitare. Pozitionarea cositoarei pe o suprafata moale si denivelata poate fi periculoasa.

## **Lumini in timpul transportului**

Cositoarea trebuie pozitionata intotdeauna orizontal sau vertical, in directia de mers (in spatele tractorului).



In timpul transportului, utilajul trebuie echipat cu triunghi de avertizare(1) si un dispozitiv cu lumini de avertizare (2), constand din doua placi dreptunghiulare vopsite in dungi albe si rosii, la care sunt asamblate tuburi din compozit cu lumini laterale de pozitie, lumini de stop si semnalizatoare. In timpul transportului unei cositori in pozitie verticala, scuturile de protectie nu trebuie sa acopere luminile de avertizare. Daca se intampla aceasta, scuturile trebuie presate mai aproape de acoperitoarele metalice superioare si legate cu sfoara, in mai multe locuri.

## Asamblarea Cositoarei

Producatorul furnizeaza cositoarea cu capac de acoperire a sistemului de protectie, dar fara a fi asamblat.

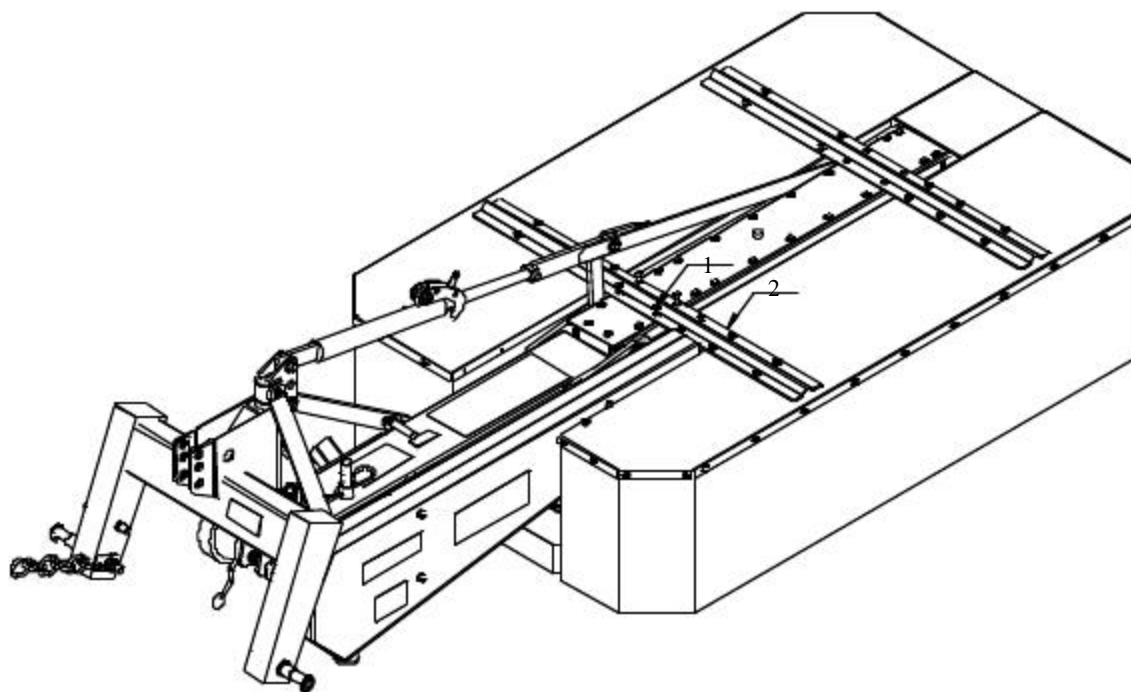
Este raspunderea cumparatorului sa instaleze capacele de acoperire.



Operarea cositoarei fara a fi instalata acoperitoarea sistemului de taiere, sau cu capacul deteriorat, sau cu scutul ridicat este periculoasa pentru operatori si pentru mediu.

Capacul de acoperire trebuie instalat in modul urmator:

- Desurubati suruburile M10x25 (Pozitia 1 din desenul de mai jos).
- Insurubati suportii cu restul capacului de acoperire cadrului superior (Pozitia 2 din desenul de mai jos).





## Demontare, Utilizare si Metode de Utilizare

! Protejati-va mainile (corpul) de vatamari si de efectele nocive ale lubrifiantilor si uleiurilor. Folositi manusi de protectie si unelte in stare tehnica buna. Elementele utilajului ce se pot repositiona sau intoarce in timpul dezamblarii trebuie asigurate in mod corespunzator

Piese uzate sau deteriorate rezultate in urma reparatiilor (demontarii) trebuie pastrate intr-un loc izolat, cu acces limitat al persoanelor sau animalelor. Elementele uzate trebuie transportate la centrele de colectare fier vechi. Elementele uzate din plastic trebuie transportate la depozitele (centrele de eliminare) de deseuri chimice. Nu varsati ulei in timpul completarii sau schimbului de ulei. Uleiul uzat trebuie depozitat in recipiente inchise ermetic si transportate periodic la centrele de colectare ulei uzat

!! Piese abandonate sau elementele abandonate ale utilajului sau uleiul varsat poate cauza accidente sau poluarea mediului si poate insemna incalzarea regulilor

### Avarii posibile si remedierea acestora

PROBLEME	MOTIVE	SOLUTII
Vibratii intensificate ale cositoarei	Elemente uzate sau deteriorate neuniform ale sistemului de taiere	Inlocuiti elementele uzate cu seturi noi
Taiere defectuoasa si infundarea sistemului de taiere	Lame tocite sau deteriorate	Inlocuiti lamele tocite sau uzate cu seturi noi de lame Lamele tocite pe o parte trebuie instalate pe disc in directia opusa rotatiilor
Curele glisante	Curelele nu sunt stranse destul de bine Curele umede Curele uzate Curele de diferite lungimi	Verificati si reglati tensiunea curelelor Evitati sa cositi pe timp de ploaie Inlocuiti curelele cu seturi noi de curele Folositi curele de la un singur producator, intr-un set de aceleasi dimensiuni
In timpul operarii normale, sistemul de taiere se inclina spre spate, datorita sigurantei.	Arcul sigurantei nu este bine strand sau este deteriorat	Verificati si reglati tensiunea arcului, inlocuiti daca este deteriorat
	Suprafata neuniforma, de ex. musuroaie intarite	Reduceti viteza de deplasare, inclinati sistemul de taiere spre spate

# LISTA COMPONENTELOR

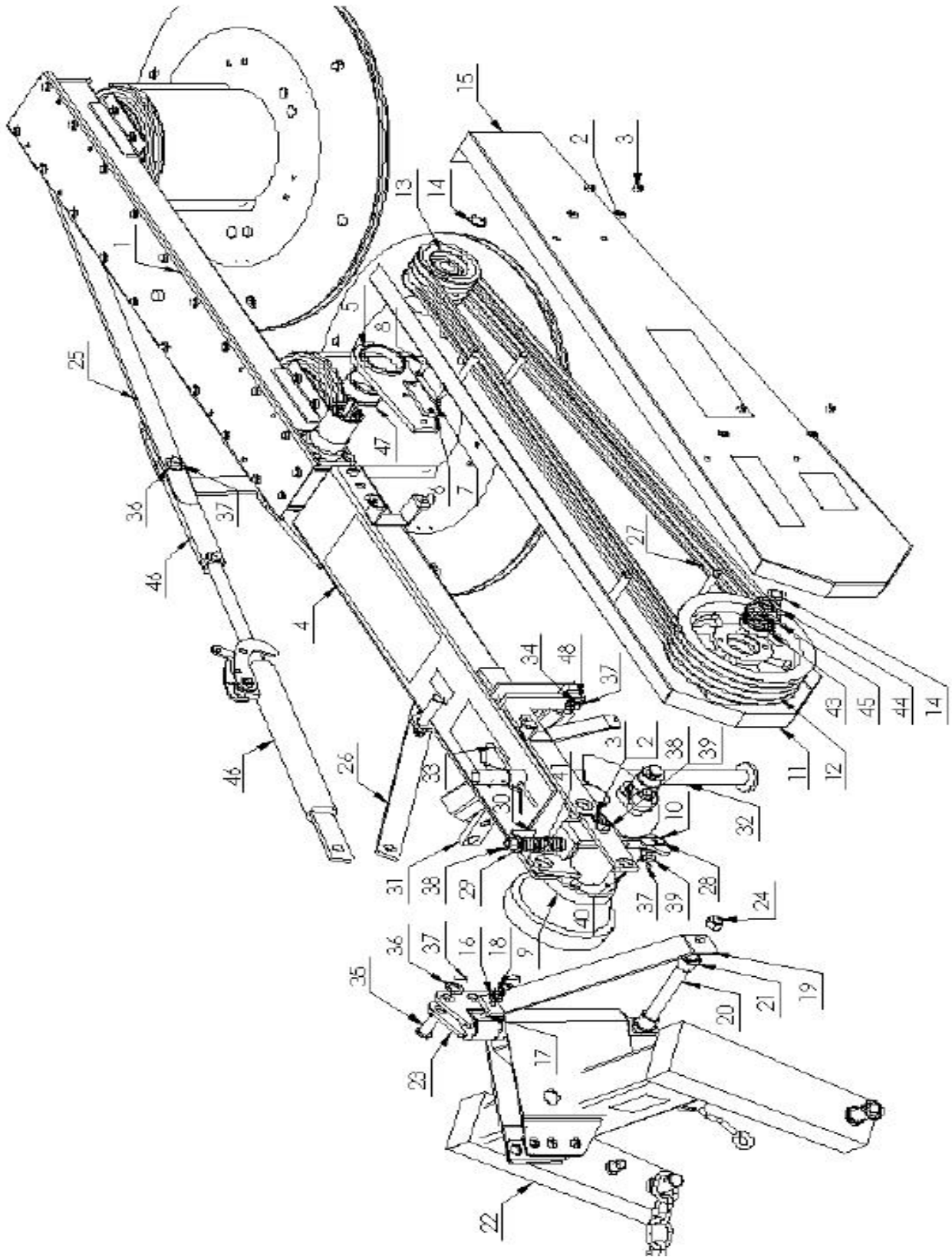
*Modele:*

**DRM-135**

**DRM-165**

**DRM-185**

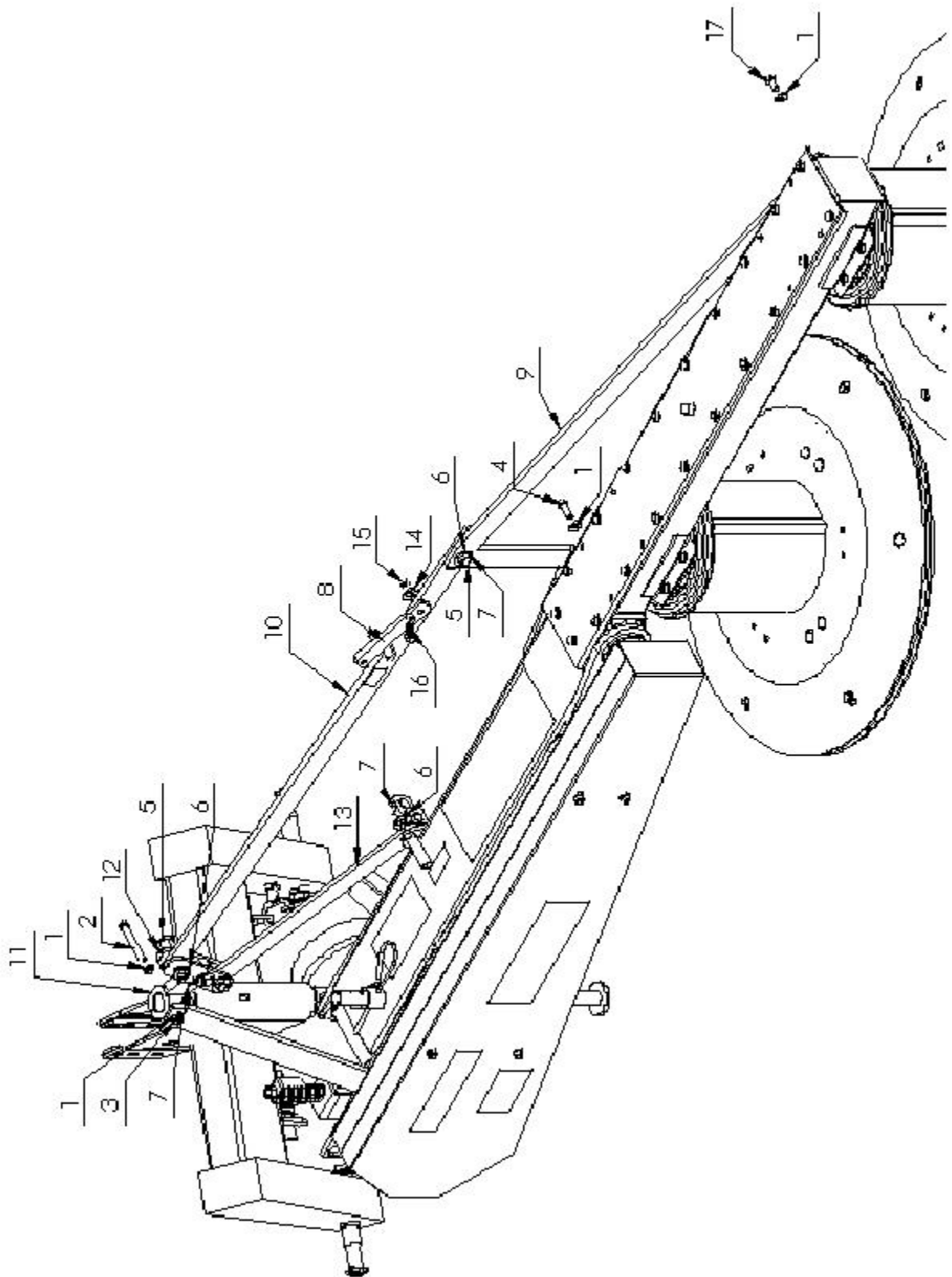
# Bratul central – suspensia



Pozitia	Piesa	Descriere	Cantitate
1	DM90135	Cadru principal BDR-135	1
	DM90165	Cadru principal BDR-165	1
	DM90185	Cadru principal BDR-185	1
2	DM82005	Saiba	5
3	NM10000	Piulita M10	9
4	DM20175-35	Bara centrala BDR-135	1
	DM20175-65	Bara centrala BDR-165	1
	DM20175-85	Bara centrala BDR-185	1
5	DM10180-35	Jug BDR-135	1
	DM10180-65	Jug BDR-165	1
	DM10180-85	Jug BDR-185	1
6	DMT0206	Tija de impingere	1
7	DM10088	Saiba stelara	1
8	DM82105	Surub	2
9	DM21903	Capac (Capacul prizei de putere)	1
10	DM83002	Cui 16h9x40/34-5H	1
11	DMT0211	Capac curea BDR-135	1
	DM20144	Capac curea BDR-165	1
	DM20162	Capac curea BDR-185	1
12	DM20452	Scripete	1
13	DM10250	Scripete	1
14	DMT0214	Inel de fixare	2
15	DMT0215	Capac exterior pentru curea BDR-135	1
	DM20157	Capac exterior pentru curea BDR-165	1
	DM20251	Capac exterior pentru curea BDR-185	1
16	FW12000	Saiba Ø12	2
17	BM12100	Surub M12x100	1
18	DM82144	Piulita de contra cu auto-blocare M12	1
19	DM20391-35	Clema BDR-135	1
	DM20391-65	Clema BDR-165	1
	DM20391-85	Clema BDR-185	1
20	DM20131	Ax unghiular	1
21	DM20389	Bucsa pivot	2
22	DMT0422	Cadru A BDR-135	1
	DM20646	Cadru A BDR-165	1
	DM20892	Cadru A BDR-185	1
23	DM20083	Capat de fixare	1
24	NM20000	Piulita M20	1
25	DM10110-35	Tija cadru BDR-135	1
	DM10110-65	Tija cadru BDR-165	1
	DM10110-85	Tija cadru BDR-185	1
26	DM20096-35	Clema spate BDR-135	1
		Clema spate BDR-165	1
		Clema spate BDR-185	1
27	SPA2832	Curea in V BDR-135	3
	SPA2932	Curea in V BDR-165	4
	SPA3185	Curea in V BDR-185	4
28	DM020246	Surub de tensionare	1
29	DM020307	Capac de arc	1
30	DM20409	Coltar de fixare	1
31	DM20290	Inchizator	1
32	DM20760	Suport	1

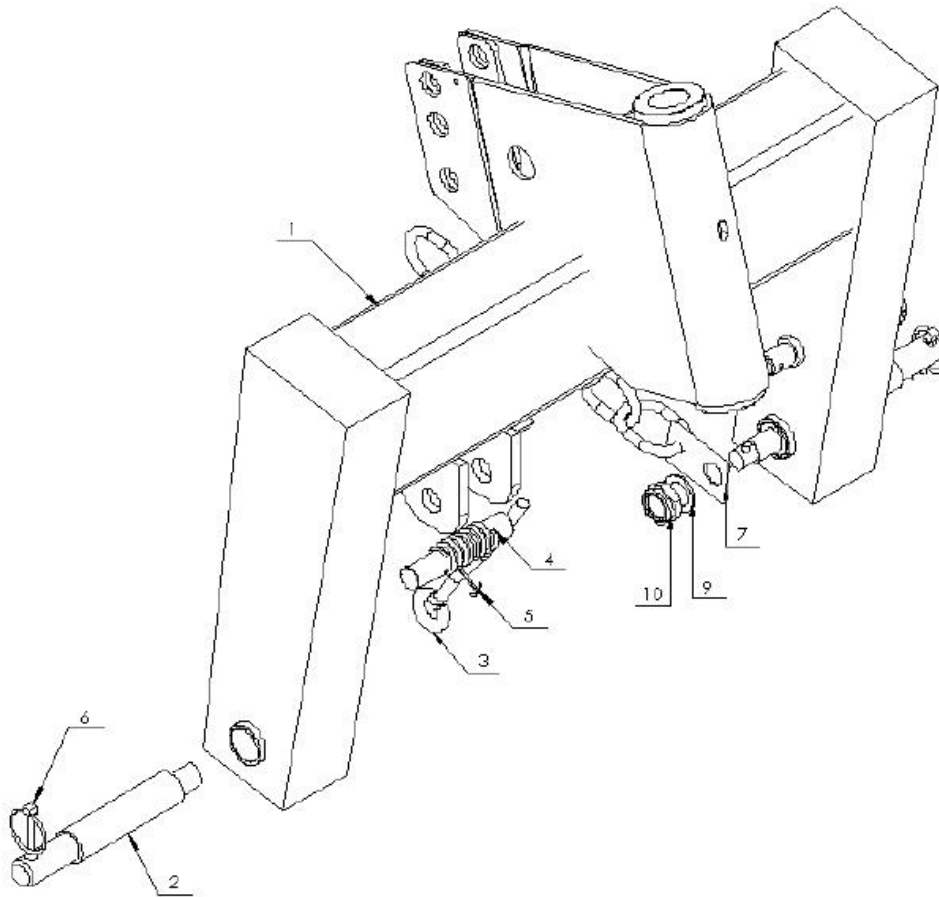
33	DM11024	Splint elastic	1
34	DMT0234	Splint de blocare	1
35	DM83002	Pivot	3
36	DM82005	Saiba Ø25	4
37	DM82001	Cui spintecat	6
38	NM16000	Piulita M16	2
39	FW16000	Saiba Ø16	2
40	DM20100	Placa fata inchizator	1
41	DM20218	Arc	1
42	BM10300	Surub M10x30	1
43	B600900	Rulment 6009	1
44	SRE4500	Inel de siguranta Z45	1
45	DMT0245	Inel de siguranta Z75	1
46	DMT0246	Cilindru	1
47	DMT0247	Lagar monobloc cu bucsa-cuzinet BDR-135	2
	DM10291	Lagar monobloc cu bucsa-cuzinet BDR-165	2
	DM10177	Lagar monobloc cu bucsa-cuzinet BDR-185	2
48	FW20000	Saiba Ø20	1

## Mecanismul de ridicare



Pozitia	Piesa	Descriere	Cantitate
1	LW12000	Saiba Ø12	4
2	BM1217590	Surub M12x90	1
3	NM12000	Piulita M12	1
4	BM1217530	Surub M12x30	3
5	DM83002	Pivot 025	4
6	DM82005	Saiba Ø25	5
7	DM82001	Cui spintecat	7
8	DM20220	Tija de blocare	1
9	DMT0309	Tija de impingere cadru principal BDR-135	1
	DM10235	Tija de impingere cadru principal BDR-165	1
	DM10110	Tija de impingere cadru principal BDR-185	1
10	DM20070-35	Tija de impingere frontala BDR-135	1
	DM20070-65	Tija de impingere frontala BDR-165	1
	DM20070-85	Tija de impingere frontala BDR-185	1
11	DM20083	Capat	1
12	DM20103	Conector tija de impingere frontala	2
13	DM20096-35	Tija scurta de impingere BDR-135	1
	DM20096-65	Tija scurta de impingere BDR-165	1
	DM20096-85	Tija scurta de impingere BDR-185	1
14	DM82005	Saiba Ø16	3
15	SR	Inel de siguranta Z13	1
16	DM20526	Arc tija de impingere	1
17	BM1217530	Surub M12x30	1

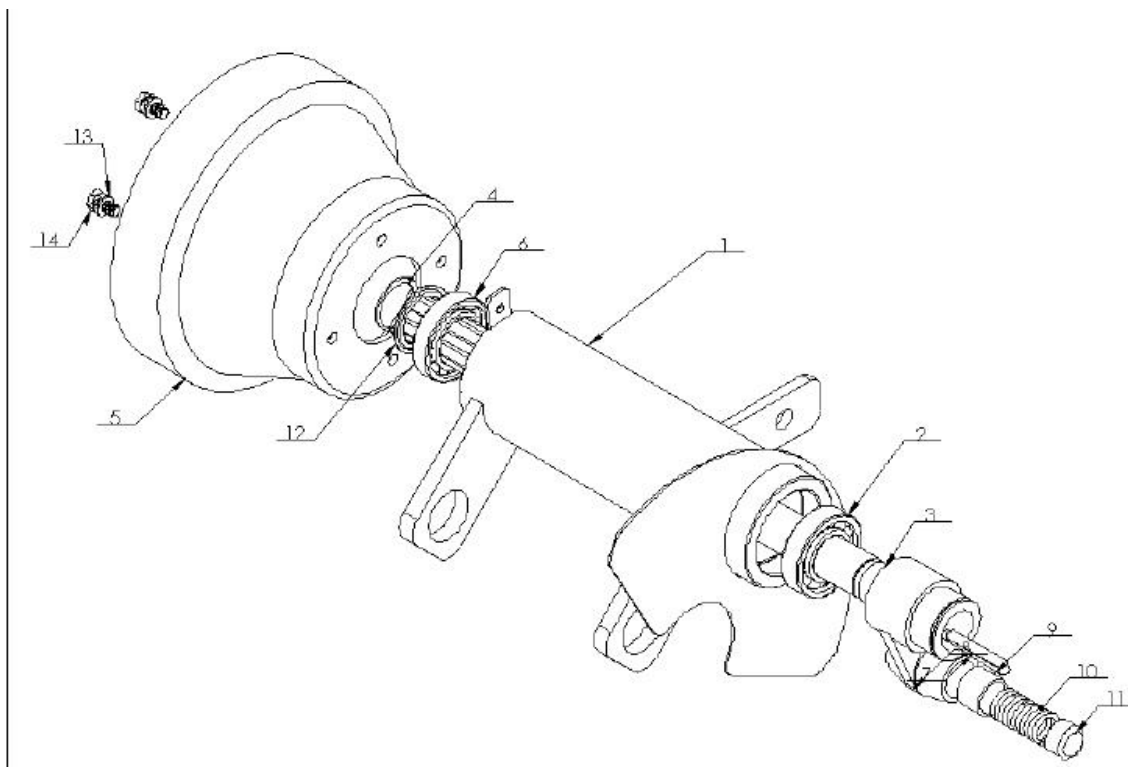
## Cadrul A



Pozitia	Piesa	Descriere	Cantitate
1	DMT0422	Cadrul A - BDR-135	1
	DM20646	Cadrul A - BDR-165	1
	DM20892	Cadrul A - BDR-185	1
2	DMT0402	Cui de fixare BDR-135 si BDR-165	2
	DMT0408	Cui de fixare BDR-185	2
3	DMT0403	Opritor	1
4	DMT0404	Arc	1
5	DM82001	Cui spintecat	1
6	DMT0406	Cui de osie	3
7	DM20274	Lant	1
9	FW24000	Saiba Ø24	2
10	LN24000	Piulita de contra cu auto-blocare M24	2

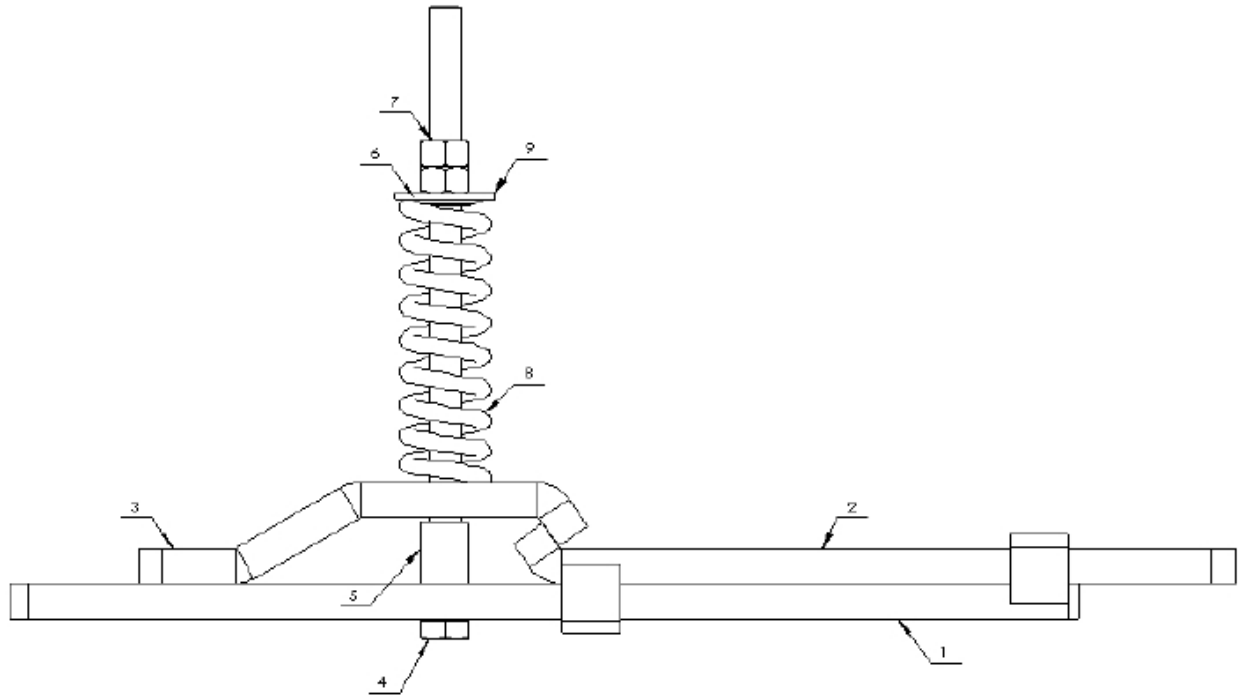


## Transmisia



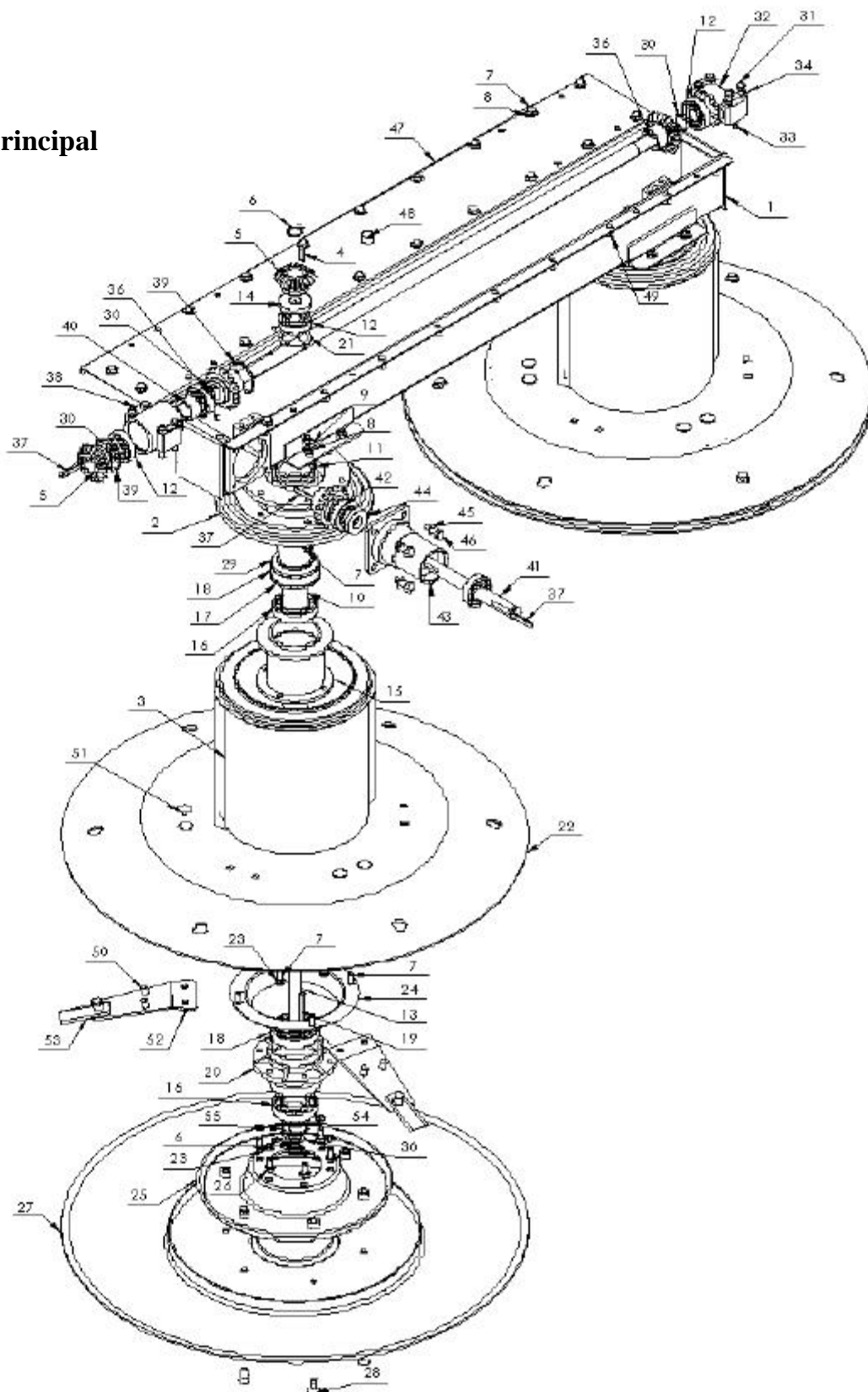
Pozitia	Piesa	Descriere	Cantitate
1	DM20513	Cap de antrenare	1
2	B6206	Rulment 6206	1
3	DM20602	Ax cardanic	1
4	SRE35000	Inel de fizare Z35	1
5	DM21903	Scut priza de putere	1
6	B6007	Rulment 6007	1
7	KM080756	Cui 8x7x56	1
8	DM20172	Colier	1
9	DM20205	Bucsa	1
10	DM20218	Arc	1
11	DM20198	Colier pivot	1
12	DM20615	Inel de fixare	1
13	FW8000	Saiba Ø8	4
14	BM812520	Surub M8x20	4
	DM90513	Cap de antrenare complet (pozitiile 1-2-3-6)	

## Tija de eliberare



Pozitia	Piesa	Descriere	Cantitate
1	DM20290	Tija inferioara glisanta	1
2	DM20291	Tija superioara glisanta	1
3	DM20322	Siguranta de blocare	1
4	BM1420260	Surub M14x260	1
5	DM20310	Manson distantier blocare	1
6	FW14000	Saiba Ø14	1
7	NM14000	Piulita M14	2
8	DM20348	Arc	1
9	DM20307	Capac arc	1
	DM90290	Sistemul de eliberare complet	

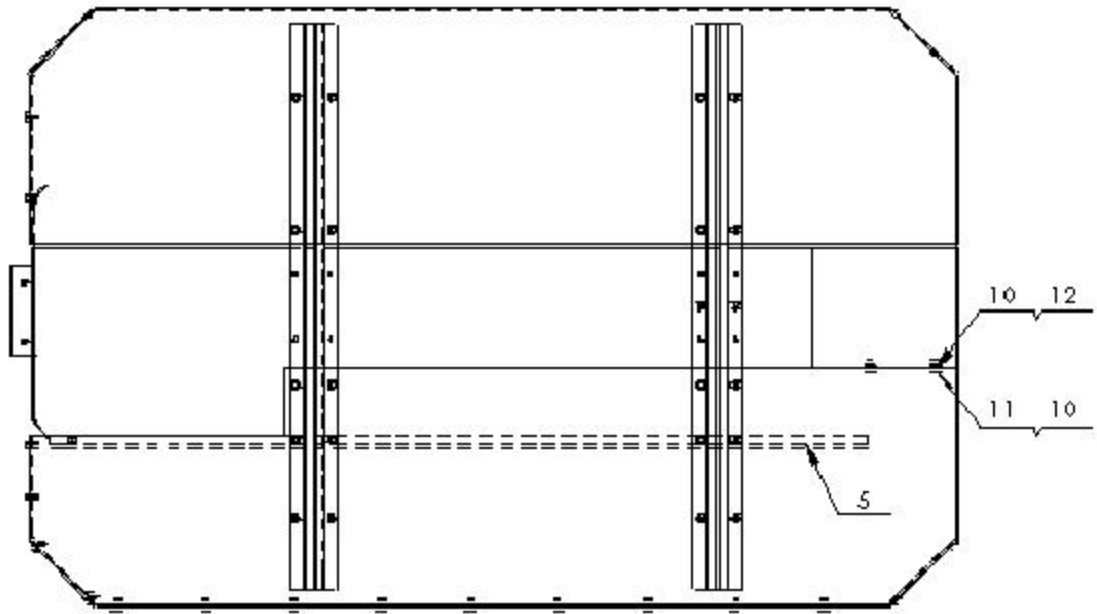
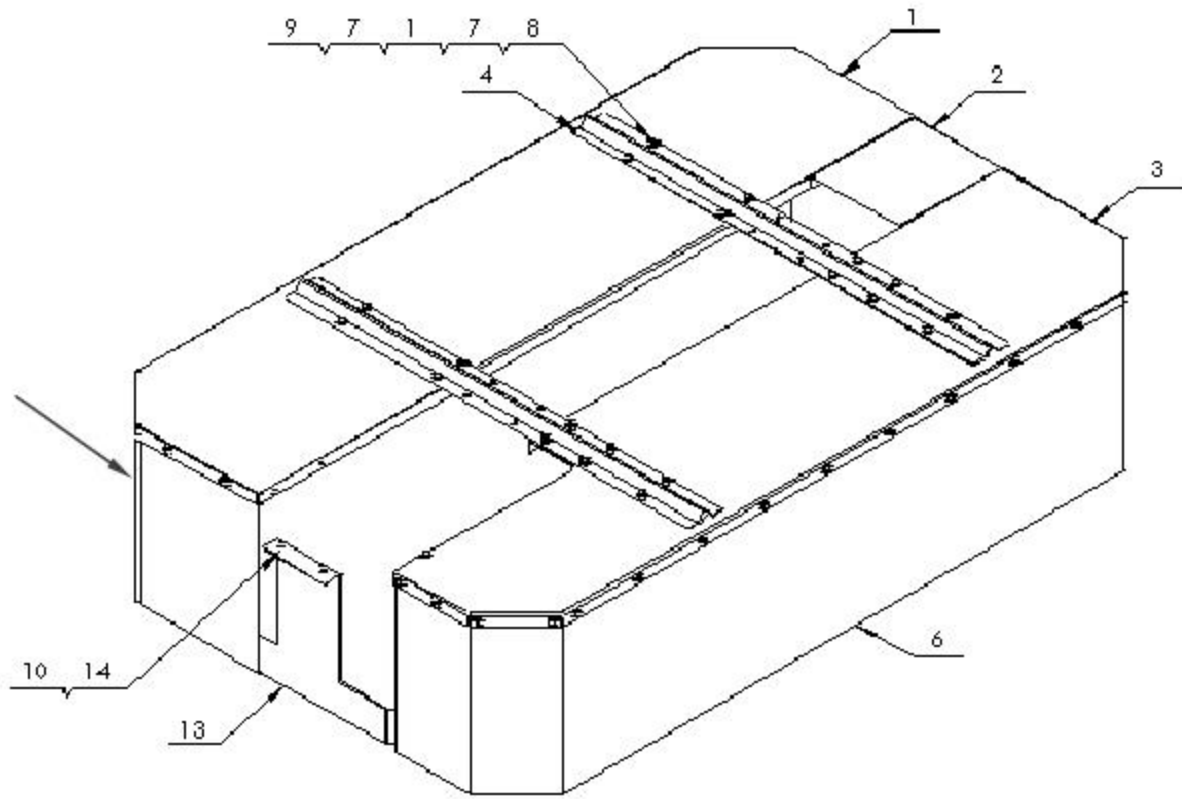
# Cadrul principal



Pozitia	Piesa	Descriere	Cantitate
1	DM10192-135	Cadru – 135	1
	DM10192-165	Cadru – 165	1
	DM10192-185	Cadru - 185	1
2	DM10365	Capac tambur	2
3	DM10721	Tambur operational	2
4	DM10156	Admisie 8x7x32	2
5	DM10019	Angrenaj cu roti dintate conice	3
6	DM85111	Inel de fixare Z25	4
7	BM101525	Surub M10x25	44
8	FW10000	Saiba Ø10	28
9	NM10000	Piulita M10	8
10	DM10747	Butuc tambur	2
11	DM10543	Garnitura inelara Ø75	2
12	B6305	Rulment 6305	6
13	DM10617	Reductor ax cardanic	2
14	DM86965	Etansant	2
15	DM10790	Butuc disc operational	2
16	B6209	Rulment 6209	4
17	DMT0717	Inel de fixare	2
18	B6210	Rulment 6210	4
19	DM10584	Admisie 8x7x80	2
20	DM10775	Butuc disc al discului glisant	2
21	DM10057	Saiba de distantare	2
22	DM20021-135	Disc operational - 135	2
	DM20021-165	Disc operational – 165	2
	DM20021-185	Disc operational - 185	2
23	LW10000	Saiba elastica Ø10	46
24	DM10439	Capac	2
25	DM10340	Disc de rezistenta	2
26	BM101525	Surub M10x25	12
27	DM10528-135	Disc al discului glisant - 135	2
	DM10528-165	Disc al discului glisant - 165	2
	DM10528-185	Disc al discului glisant - 185	2
28	BM1212525	Surub M12x25	12
29	DM10031	Etansant	2
30	Lipsa		
31	BM101560	Surub M10x60	8
32	DMT0732	Carcasa rulment II BDR-135	1
	DM10190	Carcasa rulment II BDR-165	1
	DM10075	Carcasa rulment II BDR-185	1

33	DM85023	Splint elastic Ø6x12	4
34	DM10088	Saiba stelara	4
35	DM10047	Cilindru cadru orizontal	1
36	DM10090	Angrenaj cu roti dintate conice	3
37	DM10604	Admisie 8x7x50	5
38	DMT0738	Carcasa rulment I BDR-135	1
	DM10187	Carcasa rulment I BDR-165	1
	DM10050	Carcasa rulment I BDR-185	1
39	DM85111	Inel de fixare W62	2
40	DMT7040	Manson distantier	1
41	DM10263	Reductor ax cardanic	1
42	B30305	Rulment 30305	1
43	DM10276	Reductor	1
44	DM86964	Etansant	1
45	LW12000	Saiba elastica Ø12	16
46	BM1212530	Surub M12x30	4
47	DM10136-135	Scut cadru principal - 135	1
	DM10136-165	Scut cadru principal - 1665	1
	DM10136-185	Scut cadru principal - 185	1
48	DM10441	Aerisire	1
49	NM10000	Piulita M10	18
50	DM10309	Suport lame	6
51	DM1217525	Surub M12x25	12
52	NM12000	Piulita M12	12
53	DM10454	Lama de taiere	6
54	DM10556	Saiba de distantare	1
55	SRI45000	Inel de fixare Z45	1

# Acoperitoarele



Pozitia	Piesa	Descriere	Cantitate
1	DM30015-135	Acoperitoare fata din metal -135	1
	DM30015-165	Acoperitoare fata din metal -165	1
	DM30015-185	Acoperitoare fata din metal -185	1
2	DM30069-135	Acoperitoare mediana din metal -135	1
	DM30069-165	Acoperitoare mediana din metal -165	1
	DM30069-185	Acoperitoare mediana din metal -185	1
3	DM30015-135	Acoperitoare spate din metal -135	1
	DM30015-165	Acoperitoare spate din metal -165	1
	DM30015-185	Acoperitoare spate din metal -185	1
4	DMT0804	Tija BDR-135	2
	DM30244	Tija BDR-165	1
	DM30043	Tija BDR-185	1
5	DMT0805	Cornier BDR-135	1
	DM30257	Cornier BDR-165	1
	DM30071	Cornier BDR-185	1
6	DM30145-35M	Prelata spate (Capse masculine) BDR-135	1
	DM30196-65M	Prelata spate (Capse masculine) BDR-165	1
	DM30145-85M	Prelata spate (Capse masculine) BDR-185	1
7	LW10000	Saiba Ø10	-
8	BM101520	Surub M10x20	-
9	NM10000	Piulita M10	-
10	LW8000	Saiba Ø8	-
11	BM812520	Surub M8x20	-
12	NM8000	Piulita M8	-
13	DMT0813	Scut BDR-135	1
	DM30101	Scut BDR-165	1
	DM30039	Scut BDR-185	1
14	BM812516	Surub M8x16	2
15	DM30145-35F	Prelata spate (Capse feminine) BDR-135	1
	DM30196-65F	Prelata spate (Capse feminine) BDR-165	1
	DM30145-85F	Prelata spate (Capse feminine) BDR-185	1

### **Garantie limitata**

SC AUTO GROUP CMB SRL ii garanteaza cumparatorului oricarui utilaj nou cumparat de la un vanzator autorizat de catre SC AUTO GROUP CMB SRL, ca echipamentul va fi lipsit de defecte fizice si de manopera pentru o perioada de doi ani pentru folosirea necomerciala (persoane fizice), sase luni pentru uz comercial (companii). Obligatia SC AUTO GROUP CMB SRL fata de cumparator in aceasta garantie se limiteaza la repararea sau inlocuirea partilor defecte. Partile aflate in garantie vor fi furnizate fara nici un cost al cumparatorului la un vanzator autorizat al SC AUTO GROUP CMB SRL in timpul orelor de lucru obisnuite. SC AUTO GROUP CMB SRL isi rezerva dreptul de a inspecta orice echipament sau piese despre care se pretinde ca au avut defecte fizice sau de manopera. Aceasta garantie limitata nu se aplica si exclude elementele de uzura cum ar fi cuie de forfecare, cauciucuri, cutitele tuburilor, lame sau alte elemente de uzura. Uleiul sau lubrifiantul nu sunt acoperite de aceasta garantie. Toate obligatiile SC AUTO GROUP CMB SRL din aceasta garantie se incheie in cazul in care: Utilajul nu este intretinut in mod corespunzator. Utilajul este modificat sau schimbat in orice fel. Utilajul este folosit in alte scopuri decat cele pentru care a destinat.

### **ACT DE RENUNTARE PENTRU GARANTIILE PRESUPUSE SI DAUNE INDIRECTE**

Obligatiile SC AUTO GROUP CMB SRL din acesta garantie limitata, in masura permisa de lege, inlocuieste toate garantiile, implicite sau exprimate, inclusiv garantiile de vandabilitate si potrivire pentru un anumit scop si orice responsabilitate pentru daune accidentale si daune indirecte in legatura cu vanzarea sau utilizarea articolelor aflate in garantie. Astfel de daune accidentale si indirecte includ, dar nu se limiteaza la: cheltuieli de transport, altele decat cele normale de livrare; cheltuieli de instalare, altele decat cheltuielile aprobate de SC AUTO GROUP CMB SRL; impozite; taxele; cheltuielile pentru intretinere normala sau reglaje; pierderea culturilor sau orice alta pierdere a venitului; inchirierea echipamentului inlocuitor, cheltuieli datorate pierderii, deteriorarii, retinerii sau intarziere in livrare.